

# SÖRAB

Årsredovisning och  
miljöredovisning 2025



# Innehåll

<b>VD har ordet</b> .....	<b>4</b>
<b>Jubileumsåret 2025</b> .....	<b>6</b>
Hagby ÅVC – tre decennier i takt med samhället.....	7
Löt 30 år – platsen som tar hand om det samhället inte kan blunda för.....	9
Mobila återvinningscentralen – 10 år .....	11
Erfarenhet och engagemang i organisationen.....	12
<b>SÖRAB växer med uppdraget</b> .....	<b>13</b>
När avfallssystemet förändras – och verkligheten ska fungera .....	13
Människorna bakom verksamheten .....	16
<b>Kunden i fokus – från möte till utveckling</b> .....	<b>17</b>
<b>Samverkan som gör skillnad i praktiken</b> .....	<b>20</b>
Kunskap som delas gör skillnad.....	21
Gemensamma mål i avfallsplanen .....	21
Samarbete i vardagen.....	22
Förpackningsinsamling i förändring .....	22
Tillsammans med bostadsbolagen.....	22
<b>Textil – från marginell fråga till systemutmaning</b> .....	<b>23</b>
<b>Miljöredovisning 2025</b> .....	<b>25</b>
Styrning och uppföljning .....	26
Trygga och välfungerande anläggningar.....	27
Miljödata och laguppföljning .....	28
Miljöeffekter.....	29
Målstyrt miljöarbete.....	30
Kontinuerliga förbättringar.....	33
<b>Hushållens avfall i siffror</b> .....	<b>34</b>
<b>Hållbarhetspolicy</b> .....	<b>35</b>
<b>Organisation och ledning</b> .....	<b>36</b>
SÖRABs styrelse .....	37
SÖRABs ledning .....	37
<b>Årsredovisning 2025</b> .....	<b>38</b>
Förvaltningsberättelse .....	38
Väsentliga händelser under räkenskapsåret .....	39
Resultaträkning .....	41
Balansräkning .....	42
Kassaflödesanalys.....	44
Tilläggsupplysningar .....	45
Revisionsberättelse.....	54



## Vision

Vi får jordens resurser att räcka längre.

## Affärsidé

Tillsammans med våra kunder och samarbetspartners ska vi öka resursutvinningen ur det avfall som uppstår på ett ekonomiskt och miljömässigt hållbart sätt.

## Fyra värdeord som genomsyrar vårt dagliga arbete

### Samhällsnytta

SÖRAB svarar för en viktig del av regionens infrastruktur. Vi har kommuninvånarnas bästa för ögonen i vårt utvecklingsarbete, i driften och vid valet av avfallsbehandlingssystem.

### Långsiktighet

Vår avfallshantering är långsiktigt hållbar såväl ekologiskt och socialt som ekonomiskt. Vårt arbete präglas av miljöhänsyn. Vi lyssnar på våra ägare, kommuninvånare, kunder och kollegor så att våra tjänster passar det samhälle som vid varje tillfälle råder, och vi ser till att vi har ekonomisk säkerhet för de framtida åtaganden som kommer att finnas på grund av vår verksamhet.

### Service

Vi ger en god service till våra kommuninvånare och kunder. Vi sätter kunden i fokus och agerar snabbt och effektivt. Vårt arbete bygger på kunskap, kreativitet och engagemang med delaktighet och arbetsglädje.

### Affärsmässighet

Vi skapar värden för våra ägare och kunder genom egen styrka och konkurrenskraft. Med öppenhet och ärlighet vinner vi respekt för vårt kunnande. Lönsamhet ger oss handlingsfrihet och nödvändigt utrymme för att vidareutveckla tjänster, anläggningar och personal.



## **VD har ordet**

I mars 2026 fick jag styrelsens förtroende att kliva in som tillförordnad vd för SÖRAB. Det är ett uppdrag jag tar mig an med respekt och ödmjukhet. Efter många år i bolaget vet jag att våra resultat bygger på ett nära samarbete mellan medarbetare, ägarkommuner och samarbetspartners.

Johan Lausing har under många år lett SÖRAB genom en period av utveckling och förändring, och jag vill rikta ett stort tack för det arbete som har lagts ned. Samtidigt tar vi nu nästa steg – i en tid där kraven på vår verksamhet fortsätter att öka.

2025 har varit ett år som återigen tydligt visat hur snabbt vår bransch förändras. Nya lagkrav, förändrade ansvarsfördelningar och ökade förväntningar från både invånare och ägare ställer höga krav på oss som regional aktör.

Införandet av fastighetsnära insamling av förpackningar är ett exempel. Ambitionen att öka materialåtervinningen är viktig, men genomförandet innebär utmaningar. Ansvar, ersättningsmodeller och praktiska lösningar behöver hänga ihop bättre för att systemet ska fungera långsiktigt.

Vi ser i dag att diskussionen om kostnader och ersättning riskerar att skapa osäkerhet i ett system som redan är komplext. Här behöver hela kedjan – från producent till kommun – ta ett gemensamt ansvar.

SÖRAB har valt att vara en tydlig röst i dessa frågor. Vi deltar aktivt i dialogen med lagstiftare, producenter och andra aktörer, och kommer att fortsätta göra det. Vår utgångspunkt är enkel: lösningar måste vara praktiskt genomförbara, ge hög kvalitet i återvinningen och vara begripligare för invånarna.

I det arbetet vill vi också flytta fokus från förpackningar till material. För den som sorterar sitt avfall spelar det mindre roll om plasten är en förpackning eller en produkt. Om vi ska få jordens resurser att räcka längre behöver systemen utgå från materialflöden – inte definitioner. Det ska vara enkelt att göra rätt, oavsett om det handlar om en plastförpackning eller en diskborste.

Samtidigt har 2025 varit ett år med tydliga framsteg i vår egen verksamhet.

Vi har fortsatt att utveckla Brista Eftersorteringsanläggning, där vi med hjälp av NIR-teknik kan ta tillvara mer plast och metall ur restavfallet. Det stärker både materialåtervinningen och bidrar till att minska den fossila klimatpåverkan.

Vid Löt har vi fattat beslut om att ta över hanteringen av förorenade massor i egen regi. Det ger oss bättre kontroll över kvalitet och processer och

stärker vår roll inom ett område som är centralt för regionens utveckling.

Vi har också fortsatt att utveckla våra tjänster nära invånarna. Den mobila återvinningscentralen firade tio år under 2025 och är ett tydligt exempel på hur tillgänglighet och service kan göra det enklare för fler att sortera rätt.

Kundinsikter har haft en viktig roll under året. Våra undersökningar visar på hög nöjdhet, men också på behov av förbättringar, till exempel när det gäller framkomlighet och tydlighet på anläggningarna. De insikterna tar vi nu vidare i arbetet med framtidens återvinningscentraler, bland annat i planeringen av Stäket Returpark.

Samarbetet med ägarkommunerna fortsätter att ge resultat. Andelen matavfall i restavfallet har minskat kraftigt de senaste åren, vilket visar vad gemensamma insatser kan åstadkomma.

Under året har vi också fått möta nya utmaningar, inte minst inom textilområdet, där snabbt ökande volymer och begränsad kapacitet i systemet ställt krav på anpassning. Det är ytterligare ett exempel på hur viktigt det är att utveckla hela systemet – inte bara enskilda delar.

Internt har vi fortsatt att stärka organisationen för att möta ett mer komplext uppdrag. Nya sektioner har bildats och kompetensen har utvecklats inom flera områden. Våra medarbetares engagemang och kunnande är avgörande för att vi ska lyckas även framåt.

När vi nu går in i 2026 gör vi det med en tydlig inriktning. SÖRAB ska vara en stabil och långsiktig aktör – men också en aktör som driver utveckling. Vi ska bidra till fungerande system, hög kvalitet i materialflödena och lösningar som gör det enklare för invånare och verksamheter att göra rätt.

Jag vill avsluta med att tacka alla medarbetare, ägarkommuner och samarbetspartners för det arbete som lagts ner under året. Tillsammans fortsätter vi att utveckla ett avfallssystem där resurser tas till vara och används klokt – nu och i framtiden.

Vallentuna i maj 2026

Annica Norbäck, tillförordnad vd



# Jubileumsåret 2025

Under 2025 sammanföll flera viktiga milstolpar i SÖRABs verksamhet. Hagby Återvinningscentral och Löt Avfallsanläggning fyllde 30 år, samtidigt som den mobila återvinningscentralen firade 10 år.

Tillsammans speglar de inte bara SÖRABs historia, utan också hur avfallshanteringen i regionen har förändrats – från att främst handla om att ta hand om avfall till ett allt större fokus på återbruk, resurshushållning och tillgänglig service. De visar också hur SÖRAB kontinuerligt utvecklar verksamheten i takt med nya krav och ökade förväntningar.

Under året uppmärksammades dessutom ovanligt många jubilarer bland medarbetarna.





## Hagby ÅVC – tre decennier i takt med samhället

När Hagby Återvinningscentral öppnade 1995 såg både avfallshanteringen och samhällets syn på avfall annorlunda ut än i dag. Fokus låg i första hand på att ta hand om avfall på ett säkert sätt, och möjligheterna att sortera var betydligt färre.

Sedan dess har mycket förändrats. Kraven på sortering har ökat, nya materialslag har tillkommit och allt större fokus har lagts på att ta tillvara resurser. Samtidigt har återvinningscentralerna utvecklats till en viktig servicefunktion för invånare och verksamheter i regionen och blivit en plats där vardag, miljö och samhällsnytta möts.

### En central plats i vardagen

Idag är Hagby en av SÖRABs mest välbesökta anläggningar. Varje år lämnar tusentals hushåll farligt avfall, grovavfall och saker som kan gå vidare till återbruk, materialåtervinning eller energiutvinning.

Tre decennier efter invigningen är uppdraget i grunden detsamma som 1995: att ta hand om avfall på

ett ansvarsfullt sätt. Men synen på vad avfall är, och vad det kan bli, har förändrats. I dag handlar arbetet i allt större utsträckning om att se avfallet som en resurs och ge material och produkter en ny chans.

### Nästa steg – returparken

Utvecklingen av återvinningscentralerna tog ett stort steg för tio år sedan när SÖRAB tog fram konceptet Returpark. Tanken var att skapa anläggningar där återbruk, återvinning och service till besökarna står i centrum. Med utgångspunkt i kundresor och erfarenheter från bland annat Hagby vidareutvecklades arbetssätt och flöden. Resultatet blev Stockby Returpark på Lidingö – en prisbelönt och uppskattad anläggning som visat hur återvinningscentraler kan utvecklas till moderna nav för cirkulär resursanvändning. För att avlasta besöksstrycket på Hagby byggdes en returpark i centrala Vallentuna 2022, som direkt blev otroligt populär och omtyckt.



• **Vad var typiskt att folk slängde 1995 som knappt syns i dag?**

- Tjock-TV och bildrörsskärmar
- VHS-band och videospelare
- Faxar och telefonsvarare
- Stora stereoanläggningar
- Fasta telefoner
- Stora stationära datorer
- Glödlampor

**Då vs nu**

**1995**

- Fokus: avfallshantering
- Få fraktioner
- Begränsat återbruk
- Färre besök

**2025**

- Fokus: resurshantering
- Många materialslag
- Ökat återbruk och cirkulära flöden
- Viktig samhällsservice



## Löt 30 år – platsen som tar hand om det samhället inte kan blunda för

I maj 1995 invigdes Löt Avfallsanläggning i Vallentuna. Anläggningen byggdes för att ge regionen en långsiktigt säker lösning för avfall och massor som inte kan återvinnas eller behandlas på andra sätt.

Platsen valdes bland annat för sina särskilt goda geologiska förutsättningar. Området består av dalgångar med tjocka lager tät lera som fungerar som ett naturligt skydd mot läckage och gör platsen väl lämpad för deponiverksamhet.

Sedan starten har Löt haft en viktig roll i regionens avfallssystem. Här hanteras material som kräver noggrann hantering och långsiktigt ansvar. Allt material som kommer till anläggningen vägs in och kontrolleras innan det leds vidare till rätt del av området. Deponin är uppdelad i särskilda celler där olika typer av material hanteras separat, vilket ger god överblick över miljöpåverkan och lakvatten över tid.

### En viktig del av regionens utveckling

I dag är Löt också en viktig del av regionens arbete med marksanering och samhällsbyggnad. Här tas bland annat förorenade jordmassor från bygg- och infrastrukturprojekt emot för säker hantering.

Det är en förutsättning för att många bygg- och infrastrukturprojekt ska kunna genomföras i en växande region.

Under 2025 fattade SÖRAB beslut om att hanteringen av förorenad jord framöver ska drivas i egen regi. Beslutet stärker möjligheten att vidareutveckla verksamheten och skapa ännu bättre kontroll över kvalitet, processer och långsiktig planering.



Driftledare Lisa Almquist och sektionschef Johan Bromman kontrollerar högar med förorenad jord.

### Ett arbete som fortsätter långt efter att avfallet lagts på plats

Arbetet på en deponi slutar inte när materialet tagits emot. Tvärtom pågår ett kontinuerligt arbete med kontroll, miljöövervakning och utveckling av området.

På delar av Löt pågår sluttäckning av äldre deponiytor. Genom flera lager av tätskikt och skyddande material minskas risken för läckage samtidigt som områdena successivt anpassas till det omgivande landskapet.

På anläggningen finns också en anlagd våtmark som renar lakvatten från området innan det förs vidare i systemet. Våtmarken har samtidigt utvecklats till en miljö där både växter och djurliv trivs – ett exempel på hur tekniska miljölösningar också kan skapa nya naturvärden.

### Planering för framtiden

Behovet av att hantera stora mängder massor från bygg- och infrastrukturprojekt väntas fortsätta öka under kommande år. För att skapa långsiktiga förutsättningar för verksamheten pågår därför arbetet med en ny detaljplan för Lötområdet.

Planprocessen omfattar ett brett utredningsarbete kring bland annat geologi, hydrogeologi, naturvärden och framtida markanvändning, och kommer att kräva betydande resurser under de kommande åren. Arbetet är en viktig investering för att säkerställa att verksamheten kan fortsätta utvecklas och möta framtidens behov.

### Född samma dag som anläggningen invigdes

Under jubileumsåret finns också en liten historisk detalj att uppmärksamma. En av medarbetarna som arbetar på Löt i dag, Elin, föddes samma dag som anläggningen invigdes – den 12 maj 1995.



## Mobila återvinningscentralen – 10 år

Alla invånare har inte möjlighet att ta sig till en återvinningscentral för att lämna sådant som bör sorteras och återvinnas. Avstånd eller brist på bil kan utgöra hinder.

För att möta det behovet började SÖRAB för drygt tio år sedan testa en mobil återvinningscentral. Genom att återvinningscentralen i stället kommer till bostadsområden, torg och parkeringsplatser blir det enklare för fler att lämna grovavfall, elavfall och annat som inte hör hemma i hushållssoporna.

### Från pilot till permanent lösning

Efter en period som pilotprojekt visade det sig att tjänsten fyllde ett tydligt behov. För tio år sedan blev därför den mobila återvinningscentralen en permanent del av verksamheten.

I dag besöker den mobila återvinningscentralen varje år ett stort antal platser i ägarkommunerna och gör det möjligt för fler invånare att sortera och återvinna sitt avfall på ett enkelt och tillgängligt sätt.

Tio år efter att tjänsten permanentades är den mobila återvinningscentralen ett tydligt exempel på hur nya arbetssätt kan bidra till bättre service, ökad delaktighet och göra det enklare för invånarna att göra rätt.



### ● Mobil ÅVC – så fungerar det

- Återvinningscentral på hjul.
- Besöker olika platser i kommunerna enligt schema.
- Tar emot grovavfall, elavfall och farligt avfall i mindre mängder.
- Gör det enklare för fler invånare att sortera rätt.

## Erfarenhet och engagemang i organisationen

Jubileumsåret handlade inte bara om anläggningar och verksamheter som nådde viktiga milstolpar. Under året uppmärksammades också flera personliga jubileer bland medarbetarna.

Vid personalkonferensen uppmärksammades bland annat en medarbetare som arbetat 25 år i bolaget – ett kvarts sekel av utveckling tillsammans med verksamheten. Under samma år fyllde även flera kollegor 30, 40, 50 och 60 år, vilket satte ytterligare prägel på jubileumsåret.

Den långa erfarenheten hos många medarbetare är en central del av SÖRABs styrka. Kunskap om anläggningar, materialflöden, miljökrav och invånarnas behov byggs upp över lång tid och förs vidare mellan generationer av medarbetare.

I en verksamhet som ständigt utvecklas, med nya krav, regelverk och arbetssätt, är den samlade erfarenheten en avgörande grund för att fortsatt kunna utveckla avfallshanteringen i regionen.

### 25 år i bolaget – perspektiv på utvecklingen

Beatrice Tjärnhell har arbetat på SÖRAB sedan år 2000 och är i dag kommunikationschef. Hon tillhörde den första kullen som utbildades vid MdH på programmet för ekologisk ekonomi (ett område som i dag ofta beskrivs som cirkulär ekonomi). Hon drivs av frågor som rör samhällsnytta, människor och hållbara system.

#### Vad var det som gjorde att du kände att SÖRAB var rätt plats för dig?

Jag utbildade mig till ekologisk ekonom i mitten av nittiotalet. Redan då handlade mycket om att se ekonomin som en del av större system – där resurser, miljö och människor hänger ihop. När jag kom till SÖRAB kände jag ganska tidigt att jag hamnat rätt.

Här fanns en verksamhet som på riktigt påverkar samhället i vardagen, och där frågor om resurser inte var teori utan praktik. Tillsammans med att jag alltid har drivits av samhällsnytta och ett starkt intresse för människor, gjorde det att SÖRAB kändes som en plats där jag kunde använda både min utbildning och mina värderingar.

#### Hur har bolaget och uppdraget förändrats under dina 25 år?

Förändringen har varit enorm. När jag började var SÖRAB ett familjärt bolag med relativt få medarbetare, där många arbetade brett och tog ansvar för flera delar av verksamheten. I dag är vi ett mer affärsmässigt och specialiserat bolag, med tydliga expertroller och ett betydligt mer komplext uppdrag. Samtidigt lever den familjära känslan fortfarande kvar – och det är en av de viktigaste anledningarna till att jag trivs.

Under mina år på SÖRAB tycker jag också att synen på avfall förändrats i grunden. Jag har alltid sett avfall som resurser, men länge var det ett perspektiv som inte delades av alla. I dag är det i allt större utsträckning utgångspunkten för hela branschen. För SÖRAB är det ingen ny tanke. Ambitionen att prioritera återvinning och resurshushållning framför förbränning har varit en del av uppdraget under lång tid.

#### Vad ser du som de viktigaste frågorna framåt för att nå mer cirkulära system?

Vi har blivit bättre på att sortera och förädla material, och där är SÖRAB en viktig pusselbit. Men cirkulära system kräver att många delar fungerar samtidigt. Produkter måste vara designade för att kunna återvinnas, och det måste finnas en efterfrågan på återvunnet material. Annars stannar cirkulariteten av, hur bra sorteringen än är.

Samtidigt är den kanske viktigaste frågan fortfarande att förebygga att avfall uppstår alls. Det perspektivet har vuxit tydligt under mina år i bolaget och blir allt viktigare framåt.

För kommunikationens del är utmaningen att allt snurrar väldigt snabbt. Nya kanaler, nya beteenden och ett konstant informationsbrus gör det svårare att nå fram. Samtidigt ska kommunikationen vara tillgänglig och begriplig för alla, vilket ställer höga krav. Men just därför är kommunikationen också avgörande – för utan förståelse fungerar inga system, hur välgjorda de än är.



# SÖRAB växer med uppdraget

## När avfallssystemet förändras – och verkligheten ska fungera

Avfallssystemet i Sverige befinner sig i en omfattande omställning. Nya krav införs i snabb takt, samtidigt som verksamheten ska fungera stabilt i vardagen. I detta arbete har SÖRAB haft en central roll som regional aktör med ansvar för stora materialflöden och praktisk genomförandekraft.

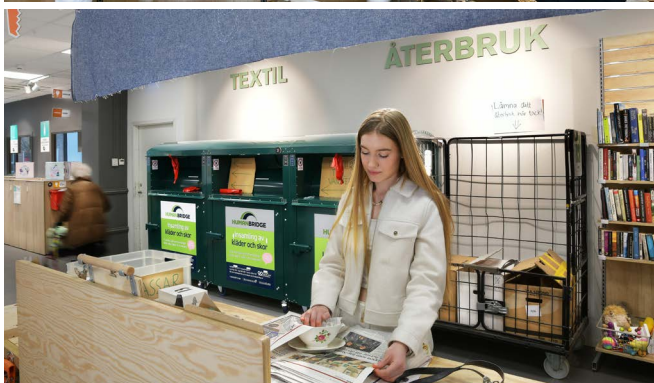


Avfallshantering handlar i dag om mer än insamling och behandling. Det är en samhällsviktig verksamhet där systemförståelse, kvalitet och anpassningsförmåga är avgörande för att helheten ska fungera.

### Från avfallshantering till resursförvaltning

Under de senaste tio åren har SÖRABs uppdrag breddats i takt med ökade krav på kontroll, rapportering, service och beredskap. Utvecklingen blev särskilt tydlig under 2025, då flera förändringar som byggts upp under lång tid tog ytterligare steg framåt.

Fokus har successivt förflyttats från traditionell avfallshantering till ett tydligare resursfokus. Material ska tas tillvara, hålla hög kvalitet och cirkulera längre i samhället. Samtidigt har verksamheten kommit närmare invånarna, där service, tillgänglighet och tydlig kommunikation blivit allt viktigare delar av uppdraget.



### Lösningar som gör skillnad

Utvecklingen märks tydligt i verksamheten. Returpunkterna, där invånare enkelt kan lämna bland annat mindre mängder grovavfall och återbrukbart material, har uppmärksammats nationellt. Under 2025 belönades Returpunkten i Solna centrum med Solna stads miljöpris, där juryn särskilt lyfte personalens engagemang och platsens roll som mötesplats för hållbarhet i vardagen.





Kontrollrummet i Brista Eftersorteringsanläggning.

En annan viktig del i utvecklingen är arbetet med att öka materialåtervinningen och minska mängden fossilt material i restavfallet.

Trots att hushåll och verksamheter sorterar ut stora mängder förpackningar och annat återvinningsbart material finns det fortfarande plast och metall kvar i det avfall som går vidare till energiutvinning. Särskilt plast är en utmaning, eftersom stora delar av den tillverkas av fossila råvaror. När plast förbränns uppstår därför fossila koldioxidutsläpp – något som det ställs allt högre krav på att minska.

Brista Eftersorteringsanläggning är ett sätt att ta nästa steg i återvinningen. Med hjälp av avancerad sorterings teknik kan plast och metall sorteras ut ur restavfallet efter att den vanliga källsorteringen är gjord.

Eftersortereringen fungerar som ett viktigt komplement till hushållens och verksamheternas egen

sortering. När det som går att sortera ut i första led har tagits om hand, gör Brista det möjligt att ta tillvara ännu mer material och minska mängden fossil plast som går till energiutvinning.

På så sätt bidrar anläggningen både till ökad materialåtervinning och till omställningen mot ett mer resurseffektivt och klimatanpassat avfallssystem.

#### Brista Eftersorteringsanläggning – mängder 2025

- Total mängd sorterat restavfall: 74 613 ton
- Utsorterad plast: 5 123 ton
- Utsorterad metall: 1 149 ton





För att kunna möta samhällets, bolagets och ägarnas behov bildades tre nya sektioner under 2025; Tunga massor och deponi – ansvarig Johan Brorman, Fastighetsdrift – ansvarig Yoroh Kamara, Kommunsamordning – ansvarig Aida Ericsson.

### En organisation för ett mer komplext uppdrag

När uppdraget utvecklas förändras också organisationen. Under de senaste tio åren har personalstyrkan vuxit från 37 till 71 medarbetare. Utökningen speglar inte bara ökad verksamhet, utan ett mer kunskaps- och systemintensivt uppdrag.

Arbetet inom exempelvis administration, utveckling, underhåll och beredskap för en stabil och fungerande verksamhet har blivit allt viktigare. Samtidigt har SÖRAB valt att ta hem strategiskt viktiga funktioner i egen regi, som driften av Brista Eftersorteringsanläggning och hanteringen av massor från marksanering. Det stärker rådighet, kontinuitet och den långsiktiga kvaliteten i verksamheten.

### När regelverken springer – och systemen ska hinna med

De senaste åren har präglats av omfattande förändringar i avfallsagstiftningen. Nya ansvarsfördelningar, skärpta utsorteringskrav och ökade krav på rapportering och spårbarhet har förändrat förutsättningarna för hela branschen.

SÖRAB har valt att ta en aktiv roll i den utvecklingen. Vi bidrar gärna till reformernas mål – men vi har också varit tydliga i dialogen med både producentledet och lagstiftare om vikten av att styrning, ersättningsmodeller och praktiska systemlösningar hänger ihop.

När ansvar flyttas i lagstiftningen måste också finansiering, incitament och genomförbarhet göra det. Annars riskerar omställningen att bromsa i stället för att accelerera.

### Kontroll som grund för förtroende

I ett avfallssystem med ökade materialvärden och fler aktörer ökar också risken för oseriösa upplägg.

Därför har SÖRAB under senare år stärkt arbetet med kravställning, uppföljning och upphandling.

Genom tydligare krav, noggrann uppföljning och ökad intern kompetens arbetar bolaget för att säkerställa att verksamheten bedrivs seriöst och i enlighet med lagar och regler. Det är en förutsättning för både miljönytta och förtroendet för avfallssystemet i stort.

### Nya förutsättningar ställer nya krav

De förändringar som genomförts och pågår innebär inte bara nya krav, utan också förändrade roller i avfallssystemet. Förslag om ökat inslag av valfrihet i insamlingen innebär att kommunerna samtidigt behöver ha beredskap för ett andrahandsansvar, om marknadens lösningar inte är tillräckliga eller långsiktigt fungerande.

I den utvecklingen blir regional samordning och systemkapacitet allt viktigare. För SÖRAB innebär det att kunna hantera varierande flöden, utökade materialslag och snabba förändringar i ansvarsfördelning – utan att kvalitet, miljönytta eller service till invånarna försämras.

Samtidigt pågår ett skifte i synen på hur resurser bör samlas in och tas om hand. I allt större utsträckning förs diskussioner om materialströmmar snarare än om enskilda produkter eller förpackningar. Ett materialdrivet synsätt skapar bättre förutsättningar för högkvalitativ återvinning och effektiva systemlösningar, men ställer också krav på anpassning i både infrastruktur och styrning.

Mot denna bakgrund följer SÖRAB utvecklingen noga och fortsätter att bidra i arbetet med att utveckla avfallssystemet i en riktning där kvalitet, långsiktighet och fungerande helheter står i fokus.



Hela SÖRAB åkte till Telge Återvinning för att lära oss mer om deras hantering av textilier.



SÖRAB 2025

Teambuilding och jakt på poäng på vårens personalkonferens. Under höstens personaldag hade vår miljöchef Johanna Leback styrts upp ett pass med mindfulness.



Det finns gott om fåglar i Hagby Ekopark. Stefan Paulin, fågelskådare, lärde oss mer om djurlivet på höstens personaldag.



## Människorna bakom verksamheten

I takt med att SÖRABs uppdrag har utvecklats har vi också blivit fler medarbetare och vi är spridda över flera anläggningar i regionen. Det gör de tillfällen då vi ses och arbetar tillsammans extra viktiga – både för att dela kunskap och för att stärka gemenskapen i organisationen.

Under våren genomförs varje år en gemensam personalkonferens, där vi fördjupar oss i aktuella frågor och stärker samarbetet i organisationen. Årets tema var Textil och Tillsammans. Programmet innehöll både kunskapsdelar och gemensamma aktiviteter – vi fördjupade oss i vår egen textiltillhantering och genomförde ett studiebesök hos Telge Återvinning. Konferensen gav också utrymme för gemenskap, med en uppskattad poängjakt där kreativiteten fick ta plats. På höstens frivilliga personaldag samlades vi i stället på Hagby för en lugnare dag tillsammans, med inslag som mindfulness och fågelskådning i ekoparken.

Under dagen genomfördes även det dialogbaserade arbetsmiljöspelet Inkludo från Prevent, som skapade samtal kring inkludering, bemötande och hur vi tillsammans bygger en trygg och välkomnande arbetsplats.

### Åldersfördelning 2025

	-30 år	31-40 år	41-50 år	51-60 år	61-år
Marknad	0	0	0	1	0
Miljö & Hållbarhet	0	3	0	2	1
Verksamhetsstöd	0	2	0	3	3
Produktion	7	12	10	6	4
Verksamhetsstyrning	0	1	0	1	0
Kommunikation	1	0	1	0	2
Fastighet	1	2	1	3	2

### Sjukfrånvaro 2025

Den totala sjukfrånvaron 2025 var 4,4% (jmf 2024 1,8%, 2023 5,3%)

Fördelat på:

Kort 1-3 dgr 1,0% (0,7%, 1,1%)

Mellan 4-13 dgr 0,9% (0,7%, 0,8%)

Lång 2,5% (1,3%, 3,4%)

# Kunden i fokus – från möte till utveckling

Varje dag möter SÖRAB tusentals invånare och företagskunder på våra anläggningar. För att säkerställa hög kvalitet i verksamheten och driva utvecklingen framåt samlar vi löpande in kundsynpunkter och användardata.





Det handlar inte bara om att mäta nöjdhet, utan om att förstå hur våra anläggningar används i praktiken: var det fungerar väl, var det uppstår hinder och hur flöden, tillgänglighet och upplevelse kan förbättras över tid. Kundinsikterna är därmed ett centralt verktyg i både den dagliga utvecklingen och den långsiktiga planeringen.

### Återvinningscentralerna – höga betyg och tydliga utvecklingsområden

Nästan 1 000 invånare deltog i SÖRABs besökarundersökning av återvinningscentralerna, genomförd i slutet av 2024 (rapport färdigställd 2025). Resultatet visar en genomgående hög nöjdhet: nio av tio besökare är nöjda eller mycket nöjda med sitt senaste besök.

Det som uppskattas särskilt är:

- personalens bemötande och kunnskap
- att anläggningarna upplevs som rena och välskötta
- möjligheten att lämna många olika avfallsslag på samma plats.

Samtidigt framträder gemensamma utvecklingsområden. Framkomligheten på vissa anläggningar, särskilt Hagby, upplevs som mer ansträngd vid hög belastning. Flera besökare efterfrågar också tydligare skyltning och bättre flöden för att minska osäkerhet och köbildning.

Undersökningen ger därmed ett tydligt och användbart underlag för både löpande förbättringar och framtida beslut kring SÖRABs återvinningscentraler och returparker.

### Insikter som styr planeringen

För att komplettera kundundersökningarna använder SÖRAB även besöksdata från systemet för inpasseringskontroll. Det ger ytterligare fördjupad kunskap om:

- när besöksstrycket är som högst
- hur ofta anläggningarna används
- hur flöden och belastning varierar över tid.

Tillsammans med kundernas synpunkter skapar detta ett robust och faktabaserat beslutsunderlag. Under året påbörjades arbetet med en ny ÅVC-strategi, där kundupplevelse, tillgänglighet och effektiv drift vägs samman. Strategin färdigställs under 2026.

### Från dagens ÅVC till morgondagens

Projekteringen av Stäket Returpark, med planerad öppning 2029, är ett tydligt exempel på hur kund- och användarinsikter omsätts i långsiktiga investeringar för regionens avfallssystem.

Utformningen bygger på lärdomar från:

- kundundersökningar vid befintliga ÅVC och returparker
- besöksdata och flödesanalyser
- lång erfarenhet av drift och mottagning inom SÖRAB.

Målet är en anläggning som redan från start är anpassad efter hur människor faktiskt använder den, med:

- tydliga och säkra trafikflöden
- god framkomlighet även vid hög belastning
- fokus på återbruk och tillgänglighet
- lösningar som minskar köer och onödiga stopp.

SÖRAB har tidigare förvärvat mark i Stäket, Järfälla kommun, där projekteringen av en returpark och omlastning för flera materialslag påbörjades under 2025. Utvecklingen av anläggningen i Stäket är en strategiskt viktig satsning som sträcker sig över flera år och belastar flera års budgetar.

Investeringen är ett medvetet och långsiktigt val, gjort för att säkerställa att regionen har kapacitet, flexibilitet och robusta system i takt med ökade materialflöden, nya lagkrav och ett bredare kommunalt uppdrag. Stäket är därmed inte bara ett nytt besöksmål för invånarna, utan en central pusselbit i att bygga ett framtidssäkrat avfallssystem för ägarkommunerna.

### Fler perspektiv från kunderna

Utöver återvinningscentralerna har SÖRAB genomfört riktade undersökningar bland företagskunder vid Hagby samt bland besökare på webbplatsen.

Bland företagskunder inom förädling och omlastning är nöjdheten hög, särskilt när det gäller bemötande och enkelhet i tippningen.

Webbplatsundersökningen visar att de flesta hittar den information de söker, och att öppettider är särskilt efterfrågade. Under året har ett utvecklingsarbete av webbplatsen inletts tillsammans med UX-kompetens för att förbättra upplevelsen.

### Vad påverkar hur vi sorterar?

Tillsammans med ägarkommunerna har SÖRAB under året genomfört fördjupade analyser av hur hushållsavfall sorteras i flerbostadshus. Syftet har varit att skapa bättre förståelse för hur kommunikation och förutsättningar kan utformas för att underlätta sortering och minska felsortering i vardagen.

Studierna visar en tydlig och samstämmig bild: viljan att göra rätt är generellt hög – men förutsättningarna varierar.

### Kunskap finns – men vardagen sätter gränser

De flesta boende upplever att de vet hur avfall ska sorteras och att sortering är viktig, framför allt av miljöskäl. Samtidigt visar både statistik och intervjuer att felsortering sällan beror på okunskap, utan på praktiska hinder i vardagen.

Vanliga utmaningar är:

- begränsat utrymme i bostaden
- lukt och hygien, särskilt kopplat till matavfall
- otydlighet kring förpackningar av sammansatta material
- fulla eller stökiga miljörum.

Yngre personer upplever oftare att tid och plats inte räcker till, medan äldre generellt sorterar mer konsekvent.

### Tillit och tydlighet påverkar beteendet

En viktig gemensam insikt är att upplevelsen av hur avfallshanteringen fungerar påverkar motivationen att sortera. När boende upplever att sorterat avfall inte tas om hand på rätt sätt, eller när miljörummen är svåra att använda, minskar drivkraften – även hos dem som egentligen vill göra rätt.

Detta pekar på behovet av kommunikation som:

- tar hänsyn till boendes faktiska vardag
- är tydlig kring vad som händer med det sorterade avfallet
- ges på rätt plats och vid rätt tillfälle.

Flertalet förespråkade även kameror vid sorteringsutrymmen samt konsekvenser i form av böter för de som gör fel.

### Ett gemensamt underlag för utveckling

Målgruppsanalysen utgör ett viktigt underlag i det gemensamma kommunikationsarbetet mellan SÖRAB och ägarkommunerna. Insikterna används för att:

- utveckla mer träffsäker och samordnad information
- stärka dialogen med fastighetsägare
- anpassa budskap och kanaler utifrån olika boendes förutsättningar.

Sammantaget visar arbetet att kundinsikter och data är avgörande verktyg för att utveckla både kommunikation och system – och för att göra det lättare för fler att göra rätt i vardagen.





Kommunsamordnare Sophie Ljungberg och kommunkoordineringschef Aida Ericsson ger sig gärna ut på en "walk and talk" för att diskutera utvecklingen tillsammans med våra ägarkommuner.

# Samverkan som gör skillnad i praktiken

SÖRAB ägs av tio kommuner och samverkan har under lång tid varit en grundläggande del av verksamheten. Genom gemensamma mål, kunskapsutbyte och löpande dialog utvecklas avfallshanteringen i regionen – inte genom enskilda insatser, utan som ett sammanhängande system.

Under 2025 har detta arbete fortsatt och i flera delar fördjupats och tydliggjorts. Bland annat har en ny sektion för kommunsamordning inrättats inom Miljö och hållbarhetsavdelningen, med syfte att stärka den strukturerade dialogen och det gemensamma utvecklingsarbetet med ägarkommunerna.

Ett konkret resultat av det långsiktiga samarbetet syns i utvecklingen av matavfallsinsamlingen. I dag

finns endast omkring 8 procent av matavfallet kvar i restavfallet, jämfört med närmare 30 procent tidigare år. Det är ett tydligt kvitto på att gemensamma satsningar på kommunikation, system och sorteringslösningar ger effekt. Resultatet är så klart mer biogas och biogödsel, men även renare restavfall och bättre förutsättningar för sortering och återvinning i nästa led.

## Kunskap som delas gör skillnad

Under året har flera studiebesök genomförts tillsammans med ägarkommunerna, med fokus på att öka förståelsen för hur olika materialflöden fungerar i praktiken.

Vid ett tillfälle följdes matavfallets väg – från mottagning och omlastning på Hagby till rötning hos extern behandlingsanläggning. Samtalen handlade bland annat om kvaliteten på det insamlade matavfallet och de konsekvenser som uppstår när felsorterat material, som plast, följer med i flödet.

Studiebesöket gav en gemensam bild av hur hela kedjan hänger ihop – och hur avgörande sorteringen i första ledet är för slutresultatet. Den kraftiga minskningen av matavfall i restavfallet visar samtidigt att utvecklingen i ägarkommunerna går åt rätt håll. Ett renare flöde gynnar både biologisk behandling och den fortsatta sorteringen av övrigt avfall, exempelvis i Brista.

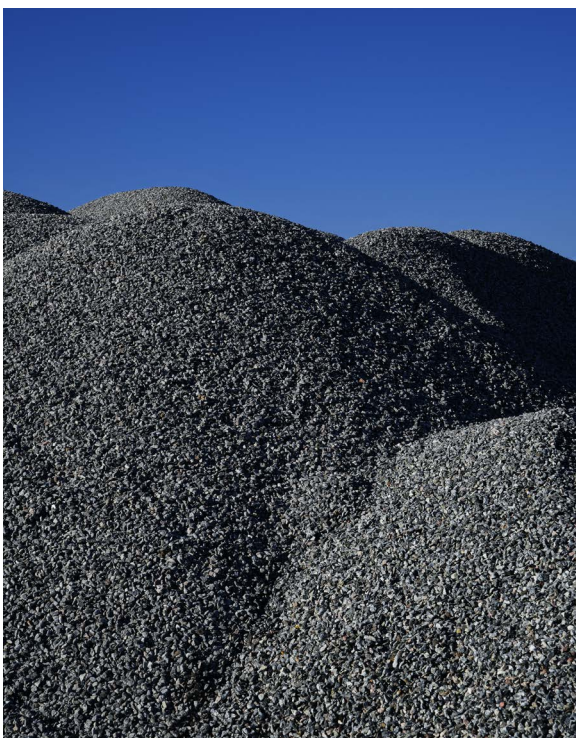
Under året genomfördes också en studieresa med fokus på förpackningsmaterial, med besök hos Svensk Plaståtervinning och Fiskebyboard, tillverkare av



förpackningskartong baserad på återvunnen fiber. Resan gav insikter i både tekniska möjligheter och praktiska utmaningar – bland annat att en betydande andel av det insamlade materialet inte alltid består av rätt fraktion, och att felsortering kan leda till driftstörningar och i vissa fall även bränder. Även en studieresa till Göteborg genomfördes, med fokus på erfarenhetsutbyte kring kommunikationsfrågor, där gemensamma utmaningar och arbetssätt diskuterades.

Studiebesöken är en viktig del av samarbetet. De bidrar inte bara till ökad kunskap, utan till en gemensam förståelse för ansvar, konsekvenser och vilka insatser som krävs i hela systemet.

## Gemensamma mål i avfallsplanen



Samarbetet tar sin utgångspunkt i den gemensamma avfallsplanen, där flera mål kräver samverkan för att kunna nås. Under året har arbetet fortsatt med att minska mängden avfall och öka resurseffektiviteten.

Ett exempel är arbetet med att minska användningen av engångsprodukter i kommunala verksamheter. För att stötta kommunerna arrangerade SÖRAB en workshop med fokus på metoder, goda exempel och erfarenhetsutbyte. Deltagarna fick både konkreta verktyg och möjlighet att diskutera utmaningar och lösningar tillsammans.

Ett annat område som fortsatt utvecklats är arbetet med massbalans. Genom att planera för hur schaktmassor och andra tunga material kan lagras och återanvändas i närområdet skapas bättre förutsättningar för effektivt resursutnyttjande. När massor från exempelvis infrastrukturprojekt kan användas i närliggande bygg- och anläggningsarbeten minskar behovet av långa transporter, vilket ger lägre klimatutsläpp, mindre belastning på vägnätet och gör att material som annars skulle deponeras i stället används som en resurs.

## Samarbete i vardagen

Utöver de strategiska frågorna sker ett omfattande samarbete i det dagliga arbetet. Under året har SÖRAB tillsammans med kommunerna och deras insamlingsentreprenörer genomfört träffar med fokus på mottagningsrutiner vid anläggningarna.

Syftet är att säkerställa att invägning, omlastning och hantering av avfall sker korrekt och säkert, men också att gemensamt identifiera förbättringar och förtydliga arbetsätt. Den här typen av dialog skapar samsyn kring ansvar, krav och rutiner – och minskar risken för fel i hanteringen.

## Förpackningsinsamling i förändring

Förpackningsinsamling är ett område där samverkan är särskilt avgörande. I takt med förändringar i lagstiftningen och införandet av kommunalt insamlingsansvar intensifieras arbetet i kommunerna.

SÖRAB bidrar bland annat genom att säkerställa mottagning av insamlade material och genom att stödja vissa kommuner i drift och skötsel av återvinningsstationer. Parallellt pågår dialoger med ansvariga aktörer kring ansvarsfördelning och ersättningsnivåer, där tolkningar av regelverket i vissa delar skiljer sig åt. Även här är samverkan central för att skapa långsiktigt fungerande lösningar.



## Tillsammans med bostadsbolagen

En viktig del av samarbetet handlar om att nå invånare i flerbostadshus, där många människor delar avfallsutrymmen och där förutsättningarna för sortering varierar.

Under året tog SÖRAB initiativ till ett nätverk för hållbar avfallskommunikation i fastigheter, tillsammans med kommuner och kommunala bostadsbolag. Syftet är att göra det enklare för boende att sortera rätt genom att dela erfarenheter, utveckla kommunikationen och skapa gemensamma arbetsätt.

Arbetet bygger också på ökad kunskap om målgruppen. Genom analyser av beteenden, attityder och praktiska hinder får kommunerna bättre underlag för att utforma insatser som fungerar i vardagen – inte bara i teorin.



# Textil – från marginell fråga till systemutmaning

2025 blev året då textil gick från en marginell fråga till en systemutmaning för hela branschen. Vid årsskiftet infördes krav på att textilavfall ska sorteras ut från annat avfall och samlas in separat.

Samtidigt saknades fortfarande ett fullt utbyggt system för att ta hand om de snabbt ökande mängderna textil. Resultatet blev ett år präglad av både utveckling och utmaningar, där lagstiftning och verklighet inte alltid gick i takt.

Insamlingsvolymerna ökade snabbt i hela landet, men kapaciteten för sortering, återbruk och återvinning var begränsad. Under året uppstod därför tillfälliga stopp i systemet, där insamlade textilier inte kunde tas om hand som planerat. Under en period gick textil som lämnades på SÖRABs anläggningar till energiåtervinning, för att undvika nedskräpning och felhantering.

Som en följd av situationen förtydligade regeringen regelverket under året. Från och med hösten blev det åter möjligt att lägga kraftigt smutsiga eller utslitna textilier i restavfallet, för att avlasta insamlingsystemet och fokusera på material som faktiskt kan återbrukas.

Mot slutet av året stabiliserades situationen, och textilier från SÖRABs anläggningar kunde återigen gå till sortering för återbruk och återvinning.



### En global och komplex marknad

En stor del av de insamlade textilerna sorteras i dag utanför Sverige. Under året besökte SÖRABs styrelse och ledningsgrupp en av Europas största sorteringsanläggningar i Litauen.

Där sorteras textilier manuellt i hundratals kategorier för att möjliggöra återbruk i olika delar av världen. En stor andel av materialet kan återanvändas, medan resten går till materialåtervinning eller energiåtervinning.

Besöket gav en tydlig bild av både möjligheterna och begränsningarna i dagens system – och av hur beroende Sverige i nuläget är av internationella lösningar.

### En fråga om beteende och konsumtion

Samtidigt handlar textilfrågan inte enbart om insamling och teknik. Bakgrunden till lagstiftningen är ett behov av att förändra hur textilier används och konsumeras.

Den svenska textilkonsumtionen innebär en betydande miljöpåverkan, och en stor del av de plagg som slängs skulle kunna användas längre. Att öka återbruket är därför en central del av omställningen, tillsammans med förändrade konsumtionsmönster.

### Ett område i snabb förändring

Utvecklingen inom textilområdet fortsätter. Fler förändringar i regelverket väntas, bland annat ett kommande producentansvar på EU-nivå.

För SÖRAB innebär det att följa utvecklingen nära och bidra till att hitta lösningar som fungerar i praktiken – i ett område där både system, marknader och beteenden är under snabb förändring.

### Textilier och miljö

- I Sverige slängs varje år stora mängder textilier i restavfallet.
- En stor del av kläderna som slängs skulle kunna återanvändas eller återvinnas.
- Textilproduktion kräver stora mängder vatten, energi och kemikalier.
- EU arbetar med nya regler för att öka insamling och återvinning av textilier.
- Separat insamling av textil är en viktig del i utvecklingen mot mer cirkulära materialflöden.

### Visste du att den globala klädproduktionen har mer än fördubblats sedan år 2000?

Samtidigt används varje plagg i genomsnitt kortare tid än tidigare.

### Visste du att det kan gå åt omkring 10 000 liter vatten för att producera ett enda par jeans?

Det motsvarar ungefär vad en person dricker på tio år.

### Visste du att många plagg i genomsnitt bara används ett fåtal gånger innan de hamnar längst bak i garderoben – eller slängs?

### Visste du att en stor del av de textilier som slängs fortfarande är användbara?

En betydande andel skulle kunna återbrukas eller materialåtervinnas.





# Miljöredovisning 2025

Här sammanfattar vi hur SÖRAB tar ansvar för en seriös och trygg avfallshantering – och hur vi samtidigt arbetar för att jordens resurser ska räcka längre. Med tydlig styrning, noggrann uppföljning och ständiga förbättringar har vi koll på både miljöpåverkan och kvalitet i våra flöden.

## Årets fokus i korthet

- **Styrning som håller över tid:** externa och interna revisioner hjälper oss att säkra lagefterlevnad och driva förbättringar.
- **Robust drift och trygghet:** egenkontroll, förebyggande arbete, larm- och skyddssystem gör att vi kan förebygga risker samt agera snabbt när något händer.
- **Mer cirkulära flöden:** vi utvecklar returparker, återbruk och sortering så att mer material kan användas igen och mindre går till spillo.

# Styrning och uppföljning

## Extern revision enligt ISO 14001 och ISO 9001

Under året genomfördes extern revision av vårt ledningssystem enligt ISO 14001 (miljö) och ISO 9001 (kvalitet). Revisionen är ett kvitto på att vi arbetar strukturerat – och ett verktyg som hjälper oss att fortsätta utveckla arbetssätt, följa lagkrav och leverera en avfallshantering man kan lita på.

Revisionen omfattade både huvudkontoret och utvalda anläggningar och baserades på dialog med medarbetare samt granskning av arbetssätt och skriftliga underlag.

2025 fick vi tre mindre avvikelser att hantera. Avvikelseerna berörde förtydligande av revisionsprogrammet, beaktande av livscykelprocessen i framtagandet av miljöaspekter och olämplig förvaring av brännbart material. Revisorn gjorde också flera positiva iakttagelser och gav oss ett par förbättringsförslag.

### Några exempel på positiva iakttagelser

- Övergripande processmodell med underliggande delprocesser som beskriver samband och flöden.
- SWOT-analysen har genererats med input från olika håll och återfinns i affärsplanen.
- Gediget upprättad intressentanalys.
- Kvalitetmålsprogram och miljömålsprogram är tydligt upprättade med handlingsplaner, status mm.

- Nytt systemstöd (Kontek HRM) för personaladministration, kompetensmatris, befattningsbeskrivningar, verkan av genomförd kompetensutveckling.
- Avtalsbevakning via noteringar/mail ”flaggor” avseende bland annat LOU inköp.
- Laghanteringssystemet inkluderat med Lagefterlevnadskontroll.
- Tydlig systemkartläggning samt backup-struktur samt systemsammanställning med dess systemägare.
- Fina och trevliga anläggningar i Löt och Vallentuna Returpark.
- Engagerad ledning.

### Förbättringsförslag i revisionen

Revisionsprogrammet (frågeställningarna) i samband med interna revisioner kan med fördel förtydligas i årsplanen.

Risker och möjligheter som kan vara mest frekventa, dvs mest kritiska i verksamheten, kan med fördel vägas samman. Detta med bakgrund av att det finns risker och möjligheter på flertalet olika ställen i verksamheten.





## Trygga och välfungerande anläggningar

Trygghet handlar om mer än processer på papper, det märks i vardagen, på våra anläggningar. Under den mörka delen av året genomförde vi belysningsronder för att stärka trygghet och tillgänglighet för både besökare och medarbetare. Ronderna fångar avvikelser tidigt och gör det lättare att prioritera rätt åtgärder.

Ronderna resulterade i 9 felanmälningar och 4 förbättringsförslag kopplade till belysning. Åtgärder planeras och följs upp inom vårt ordinarie förbättringsarbete.

Återkommande ronder är ett enkelt men effektivt sätt att förebygga risker, och att säkerställa att anläggningarna fungerar bra för både medarbetare och besökare.

### Arbetsmiljöronder och förebyggande arbete

Arbetsmiljöronderna är en viktig del av vårt förebyggande arbete. Under våren och tidig höst

genomfördes 24 ronder tillsammans med skyddsombud och ansvariga chefer. Ronderna resulterade i 26 aktiviteter (avvikelser/åtgärder), vilket är färre än föregående år (42). Nio enheter hade inga avvikelser.

### Vanliga förbättringsområden som kontrolleras vid ronderna:

- kemikaliehantering
- ordning och städning samt tillgång till saneringsutrustning
- arbetsplatsens utformning och underhåll
- riskbedömningar och efterlevnad av rutiner.

I samband med flera ronder genomfördes även intern miljö- och kvalitetsrevision, vilket gör att vi kan använda tid och resurser effektivt och få en samlad bild av förbättringsbehov.

## Miljödata och laguppföljning

Genom att mäta, följa upp och förbättra steg för steg säkerställer vi en trygg och ansvarsfull avfallshantering – och tar vara på resurserna i materialen så att de kan användas längre.

### Årlig miljörapportering

Miljörapporteringen är en central del av en seriös avfallshantering. Genom att mäta, väga och följa upp under året får vi ett faktabaserat underlag för beslut – och kan visa att vi lever upp till tillstånd, villkor och kontrollprogram.

Under 2025 tog vi emot cirka 490 000 ton avfall på våra anläggningar. Det är cirka 90 000 ton mindre än 2024, främst till följd av lägre inflöden till Löt och Brista.

Vi följer också upp resursförbrukning som el, vatten, drivmedel och kemikalier. Under året minskade den totala energianvändningen i form av inköpt el jämfört med 2024, med störst minskning vid Brista i samband med ett längre underhållsstopp.

### Åtgärder och händelser under året

Årets miljörapportering omfattar även större händelser och genomförda åtgärder – det som i praktiken stärker vår robusthet, minskar risker och förbättrar resurseffektiviteten:

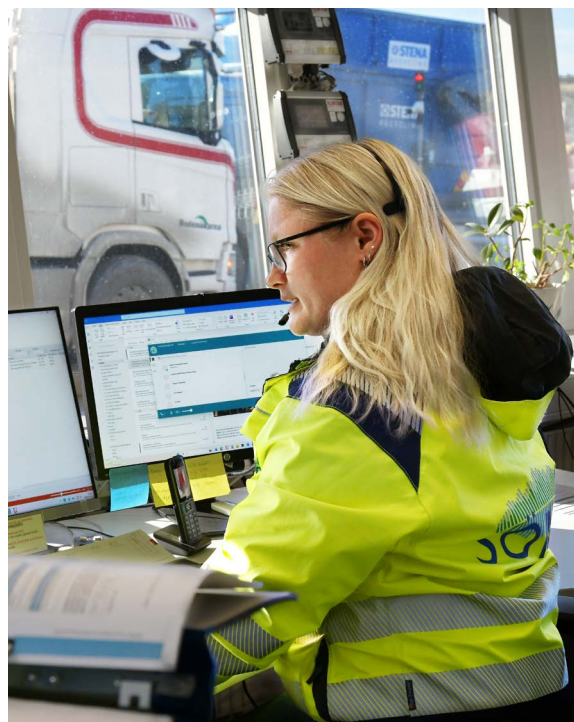
- säker drift och fungerande kontrollfunktioner
- riskförebyggande arbete och åtgärder efter incidenter
- insatser som minskar energi- och resursförbrukning.

Under året inträffade en större driftstörning i form av en brand på Hagbys sorteringsplatta. Händelsen följdes av en grundlig genomgång och flera riskreducerande åtgärder, bland annat förbättrad hantering i vattenreningsystemet och justerade larmnivåer för värmekameror, för att minska sannolikheten för att liknande händelser upprepas.

### Utsläpp, kontroll och deponigas

För att ha kontroll på vår miljöpåverkan följer vi upp utsläpp till vatten i och kring våra anläggningar genom provtagning och analyser, kompletterat med flödesdata som gör att vi kan beräkna utsläppsmängder. Vi följer även upp insamlad deponigas samt förändringar i deponeringsvolymen.

Kväveutsläppen på Löt minskade även under 2025, bland annat till följd av att värmningen av lakvatten kommit i gång igen efter ett längre uppehåll och att en mindre vattenvolym släppts ut.



Miljörapporteringen bygger på tvärfunktionellt samarbete och kvalitetssäkring av data. Det ger ett samlat underlag för både intern uppföljning och dialog med tillsynsmyndigheter.

Den årliga miljörapporteringen är en del av vår lagefterlevnad och ger en samlad bild av verksamhetens påverkan, åtgärder och uppföljning under året.

### Kunskap och utveckling

Vi utvecklar verksamheten tillsammans med akademi och bransch – för att fatta bättre beslut och minska påverkan. Under året belönades ett examensarbete om diffusa metanutsläpp vid Hagby deponi med stipendium vid Avfall Sveriges årsmöte.

### Det här tar vi med oss från arbetet:

- identifierade områden med förhöjda metanhalter och utpekade möjliga åtgärder
- resultaten tas vidare i vårt arbete med att utveckla uppföljning och gashantering.

### Ex-jobb och samverkan

På Löt genomfördes också ett examensarbete kopplat till kontinuerlig biologisk rening (KBR). Kunskapen från arbetet stärker våra möjligheter att fortsätta optimera driften och nå en effektiv rening med god resurseffektivitet.

Det här arbetssättet, med fakta, kontroll och förbättringar, är grunden i vår roll som en trygg partner för kommunerna och invånarna.

# Miljöeffekter

SÖRABs verksamhet har både direkta och indirekta miljöeffekter. Dessa omfattar utsläpp till luft, vatten och mark, resurs- och energiförbrukning, avfallsgenerering samt energitustrålning (såsom värme, vibrationer, ljud och ljus).

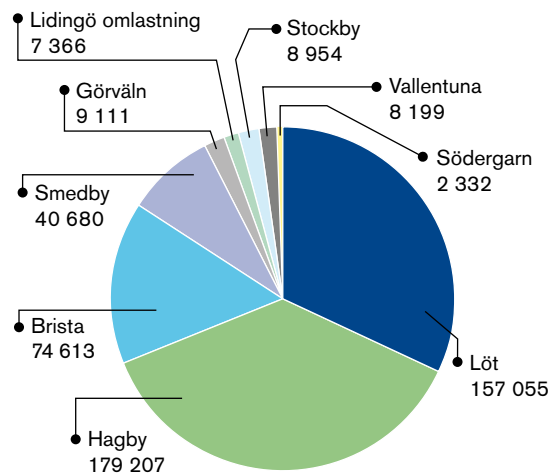
## Direkta miljöeffekter

Vår direkta påverkan innefattar:

- avfallslagring och avfallsbehandling på våra anläggningar
- transport av avfall mellan våra anläggningar och till mottagande anläggningar
- deponering av avfall
- behandling av lak- och processvatten
- byggnation, förvaltning och drift av våra byggnader och anläggningsytor
- tjänsteresor.

## Indirekta miljöeffekter

De indirekta effekterna består av de strategiska beslut vi fattar om hur och var sorterat samt eventuellt förbehandlat avfall ska avsättas.



Avfall totalt mottaget 2025 (ton)

Totalt tog SÖRAB emot 487 517 ton år 2025 fördelat enligt ovan diagram.

# Målstyrt miljöarbete

Våra miljömål 2024–2026 anger riktningen för arbetet och följs upp i ordinarie verksamhetsstyrning. Målen handlar både om att minska utsläpp och om att använda resurser smartare – så att mer material kan komma till nytta igen och jordens resurser räcker längre. Våra fem övergripande miljömål är att:

1. Minska utsläppet av växthusgaser
2. Minska utsläppet av närsalter
3. Minska utsläppet av farliga kemiska ämnen
4. Förflytta oss uppåt i avfallstrappan
5. Minska resursförbrukningen i den egna verksamheten

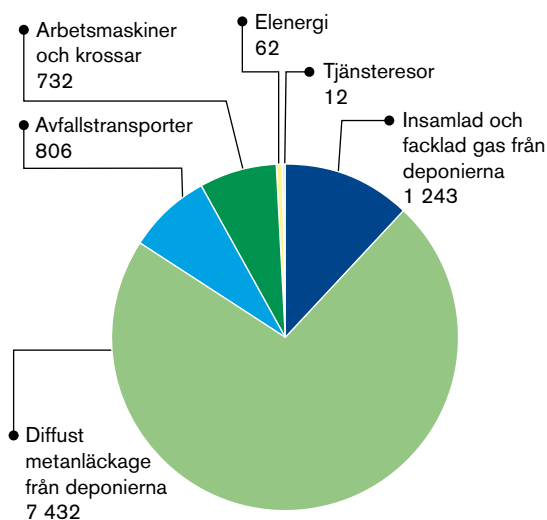
## Mål 1: Minska utsläppet av växthusgaser

Direkta källor till utsläpp av växthusgaser från SÖRABs verksamhet är läckage av metangas som bildas i våra äldre deponier och förbränning av insamlad metangas. Till det kommer koldioxidutsläpp från arbetsmaskiner och fordon som hanterar, behandlar, transporterar och deponerar avfall inom anläggningarna. Även förbränning och återvinning av avfall ger upphov till växthusgaser. SÖRAB har ingen egen förbrännings- eller materialåtervinningsanläggning.

För att minska utsläppet av växthusgaser arbetar vi kontinuerligt med att samla in och förbränna så mycket metangas som möjligt, och på så sätt minska det diffusa läckaget till atmosfären. På Löt byggs gassystemet ut och sluttäckning görs av äldre deponietapper för att ytterligare minska utsläppet av metan.

Under år 2025 fördelades utsläppen av växthusgaser omräknat till CO<sub>2</sub>e, koldioxidekvivalenter, enligt cirkeldiagrammet nedan:

### Utsläpp växthusgaser 2025 (ton)

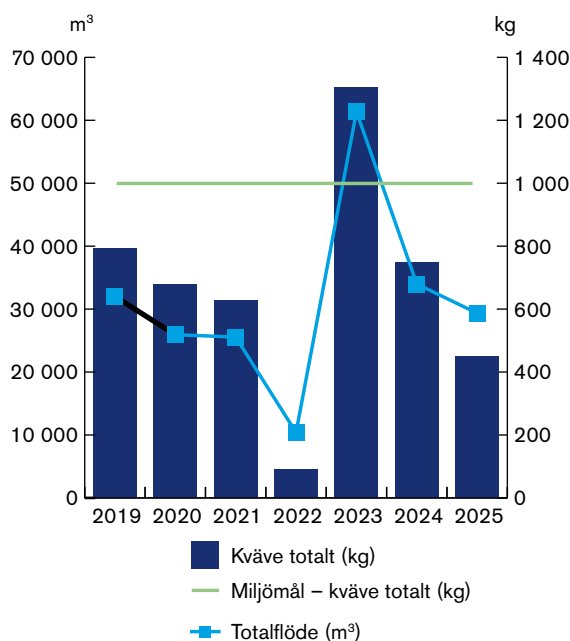


Totalt utsläpp av växthusgaser år 2025: 9 037 ton CO<sub>2</sub>e

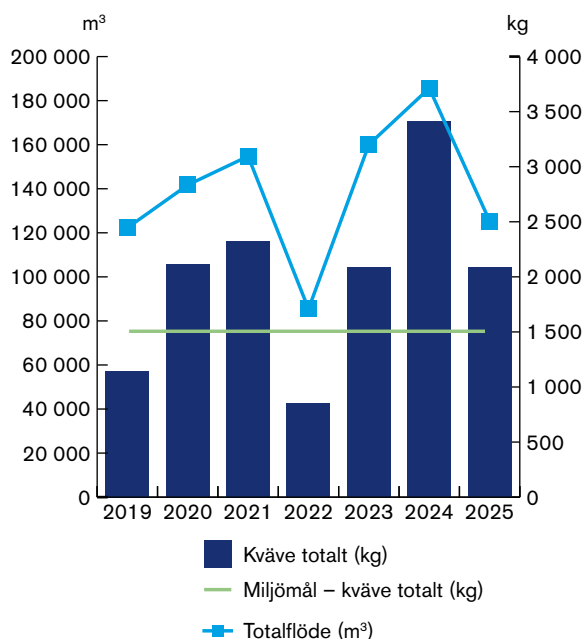
## Mål 2: Minska utsläppet av närsalter

SÖRABs verksamhet ger upphov till lak- och processvatten, som behöver samlas ihop och renas innan det släpps ut till recipienten. Sedan 2013 har SÖRAB gjort stora investeringar i utredningar och åtgärder för att minska utsläppen av näringsämnen från anläggningarna. I tabellerna nedan redovisas utsläpp av kväve från Hagby deponi samt Löt avfallsanläggning.

### Utsläppt mängd kväve per år från Hagby deponi



### Utsläppt mängd kväve per år från Löt



**Mål 3: Minska utsläppen av farliga kemiska ämnen**

Både inom Hagby och Löt har så kallade PFAS-ämnen påträffats i vattnet. PFAS (poly- och perfluorerade alkylyror) är ett samlingsnamn för en grupp perfluorerade ämnen, som är mycket svårnedbrytbara. PFAS-föreningar finns i material som textilier, brandskum, teflon, papper, kosmetika, elektronik, färg, smutsavvisande byggmaterial och hydraulolja. Påträffandet av dessa ämnen i avfallsanläggningarnas utsläppspunkter har föranlett källsökning för att spåra de största utsläppskällorna. På Löt visade källsökningen att det äldsta deponiområdet bidrar med ca 70 % av den PFAS som påträffats. SÖRAB har de senaste åren genomfört ett antal pilotförsök och teknikutredningar där olika reningstekniker för PFAS har testats. Teknikerna har provats på olika vattenströmmar inom anläggningen och tillsammans med olika förbehandlingssteg. Under 2025 har en funktionsupphandling genomförts med syfte att få en PFAS-rening på plats på Löt under 2026. Arbetet med att bygga upp den nya PFAS-reningen är påbörjad.

**Mål 4: Förflytta oss uppåt i avfallstrappan**

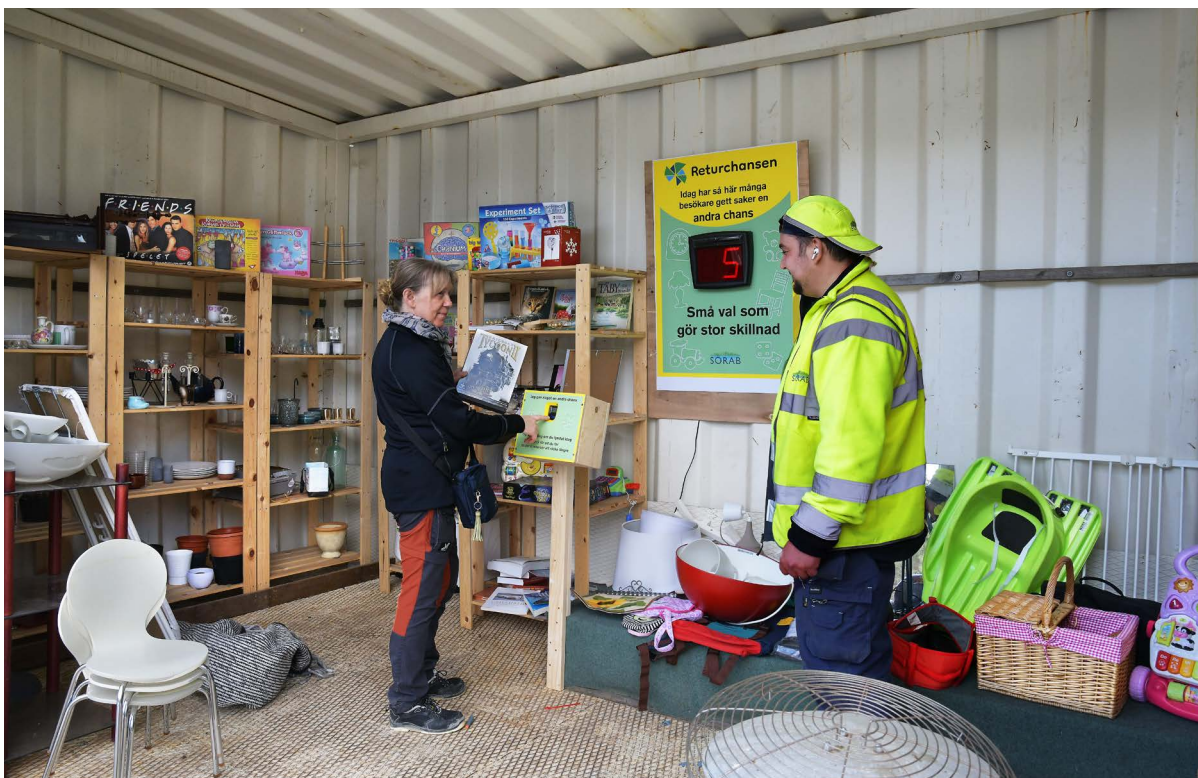
Målet är att SÖRAB ökar graden av återvinning och återanvändning. För att nå detta har SÖRAB bland annat påbörjat en etablering av en ny returpark i Stäket/Järfälla. Den kommer utformas enligt ”Stockbymodellen” som syftar till att främja återvinning och återbruk.

På Brista Eftersorteringsanläggning har driften trimmats för att öka utsorteringen av plast och metall från restavfallet. Åtgärder har vidtagits för att få högre utsortering av plast och bidrag har sökts från Klimatklivet för att kunna genomföra ytterligare förbättringar. Utifrån plockanalyser genomförda vid Hagby Omlastning har man tillsammans med kommunerna vidtagit åtgärder för att förbättra kvaliteten på det avfall som går till Brista Eftersorteringsanläggning. Nu fortsätter arbetet vid Smedby Omlastning.

På Hagbys sorteringsplatta genomförs en kartläggning utifrån avfallstrappan av inkommande avfall i syfte att kunna öka återvinning och återanvändning. När det gäller utsortering av ”frigolit” letar vi för närvarande efter en ny lösning då mottagaren av frigolit har gått i konkurs.

Konceptet ”Returchansen” som innebär att privatpersoner kan hitta och ta hem saker som är värda en andra chans har utökats till fler anläggningar. Finns nu utöver Returpunkterna på Stockby och Vallentuna Returpark samt på Görväln ÅVC och Smedby ÅVC. Dessutom har SÖRAB genomfört återbruksevent i vissa ägarkommuner och på våra returpunkter samt deltagit i informationskampanjer för att öka utsorteringen av förpackningar och mat.

SÖRAB driver också projektet med att hitta en lösning för massbalanshubbar, en lösning för att slippa transportera jord och sten onödigt långa sträckor.







## Kontinuerliga förbättringar

### Internrevisioner

För att vara en trygg och pålitlig partner behöver vi ha ordning och reda i det som inte alltid syns. Under 2025 genomfördes 10 internrevisioner enligt fastställt program. Revisionerna hjälper oss att följa rutiner och lagkrav, fånga risker i tid och prioritera förbättringar som stärker en säker drift och minskar påverkan på miljö och människor.

Internrevisionerna resulterade i 2 avvikelser och 14 förbättringsförslag. Identifierade förbättringar tas vidare i planering och uppföljning inom ordinarie styrning.

### Medarbetarnas idéer driver förbättringar

Bakom många av årets förbättringar finns vardagsidéer från medarbetare – och sådant vi fångar upp i revisioner, ronder och tillsynsbesök. Det är så vi håller i, håller ut och bygger kvalitet över tid.

Sedan 2010 har 1 687 förbättringsförslag registrerats och 71 % är genomförda. Under 2025 lämnades 69 förslag in, varav 28 genomfördes under året. Övriga är under utredning eller beslut.

### Exempel på förbättringar som genomförts:

- förbättrad skyltning och information för att underlätta rätt hantering på anläggningarna
- åtgärder för stärkt brandskydd och säkrare drift
- kompetenshöjande insatser, exempelvis fler utbildade drönaroperatörer
- förbättringar i utrustning och logistik som effektiviserar sortering och hantering
- arbetsmiljöförbättringar som stärker ergonomi och säkerhet.

För att bibehålla engagemanget i förbättringsarbetet är snabb återkoppling och tydliga beslut viktiga. Under året har vi fortsatt utveckla arbetssättet för att förkorta ledtider från idé till genomförd åtgärd.

# Hushållens avfall i siffror

## Antal invånare i SÖRAB-regionen

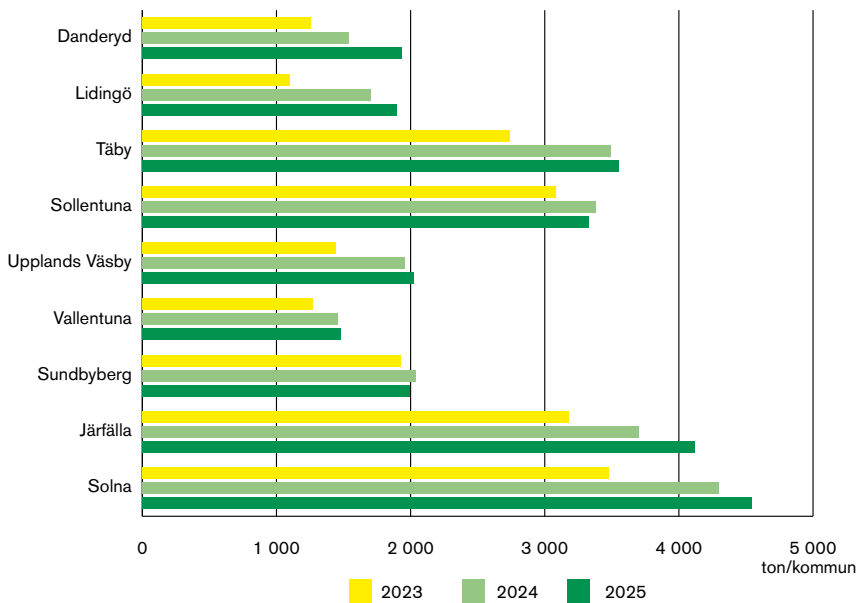
2025: 557 000 stycken

## Mottagen mängd restavfall

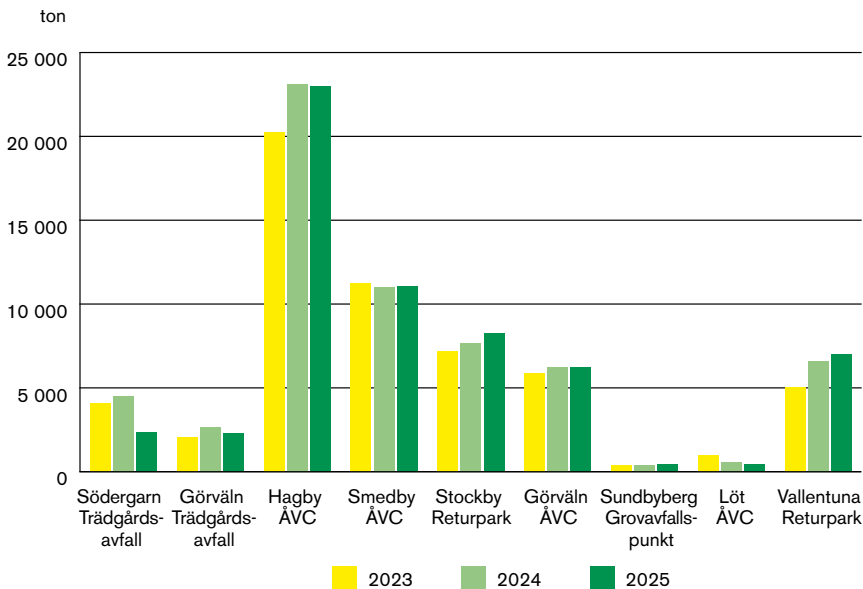
2025: 76 159 ton



## Mottagna mängder matavfall (ton) per kommun



## Mottagna mängder på Återvinningscentraler (ton) inkl. impregnerat trä och asbest



## Förpackningar

Totalt insamlat material i SÖRAB-regionen 2025



## Glasförpackningar

Återvinningsstation: 6 062 ton  
Fastighetsnära insamling: 2 933 ton  
Totalt: 8 995 ton (2024: 9 398 ton)



## Metallförpackningar

Återvinningsstation: 521 ton  
Fastighetsnära insamling: 339 ton  
Totalt: 860 ton (2024: 836 ton)



## Plastförpackningar

Återvinningsstation: 2 214 ton  
Fastighetsnära insamling: 1 970 ton  
Totalt: 4 184 ton (2024: 3 830 ton)

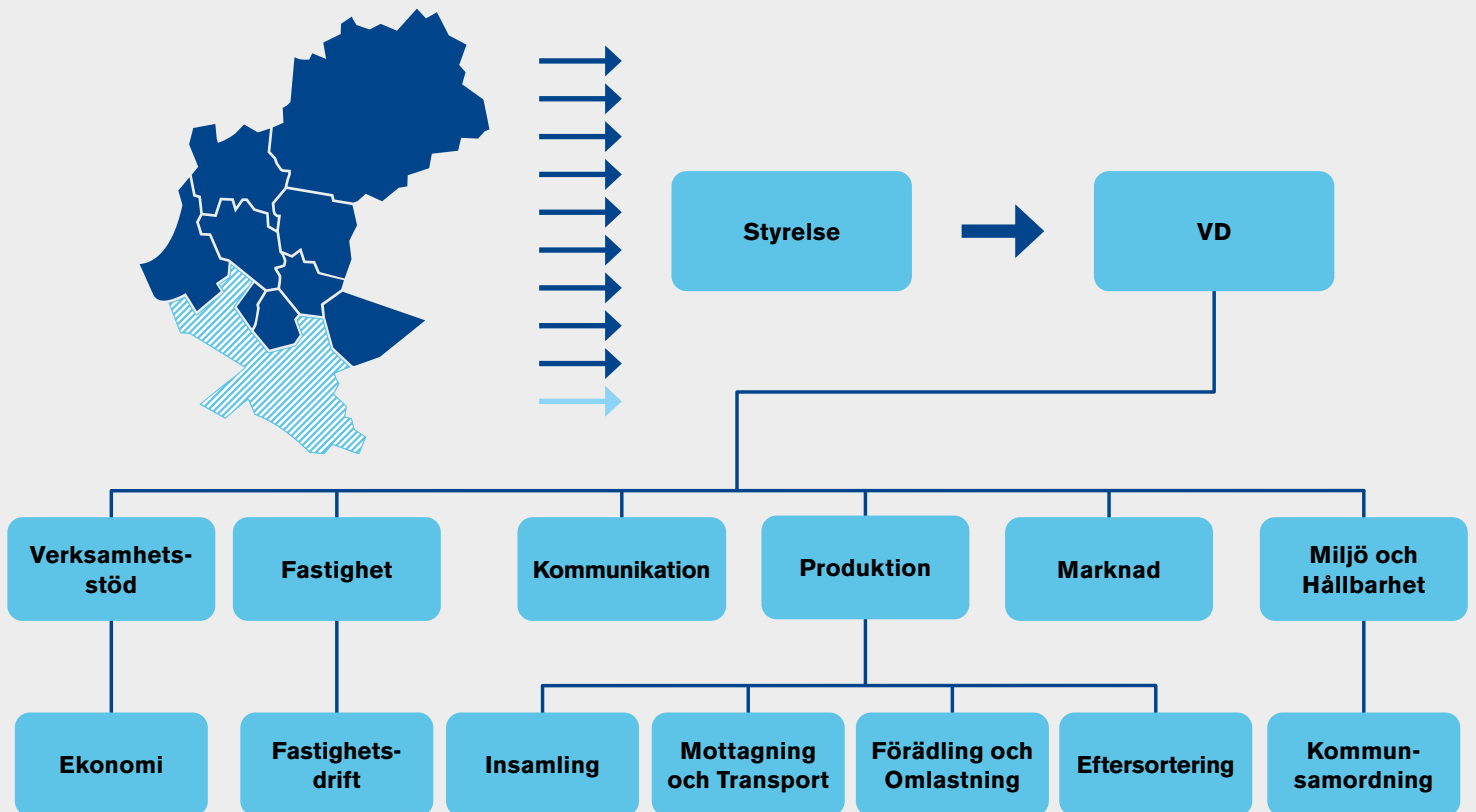


## Pappersförpackning

Återvinningsstation: 6 074 ton  
Fastighetsnära insamling: 5 206 ton  
Totalt: 11 280 ton (2024: 10 572 ton)



# Organisation och ledning



## SÖRABs styrelse



SÖRABs styrelse består av (från vänster): Martin Eliasson (vice ordförande) Solna, Fredrik Näslund Danderyd, Johan Algernon Täby, Annica Norbäck tf vd, Andrea Möllerberg Upplands Väsby, Björn Lindfors Järfälla, Magnus Åkerlind Sollentuna, Johan Skog (ordförande) Vallentuna  
Saknas på bild: Emelie Tillegård Sundbyberg och Anders Paulsen Lidingö.

## SÖRABs ledning



SÖRABs ledningsgrupp består av (från vänster): Tomas Stegfeldt (marknadschef), Annica Norbäck (tf vd), Rikard Fröling (fastighetschef), Beatrice Tjärnhell (kommunikationschef), Rickard Cervin (produktionschef), Johanna Leback (tf vice vd, miljöchef).

Styrelsen och verkställande direktören för Söderhalls Renhållningsverk AB (SÖRAB) avger följande årsredovisning för räkenskapsåret 2025.

## Förvaltningsberättelse

### Verksamhetens art och inriktning

SÖRAB bildades år 1978.

Bolagets verksamhet omfattar uppförande och drift av regionala avfallsbehandlingsanläggningar, insamling, behandling och bortforsling av avfall samt konsultverksamhet i avfallsfrågor åt bolagets ägare.

Bolaget äger och driver två stora återvinningsanläggningar i norra Storstockholm, Hagby i Täby kommun och Löt i Vallentuna kommun, en eftersorteringsanläggning i Sigtuna, tre omlastningsstationer för rest- och matavfall, två returpunkter samt sex återvinningscentraler i regionen. En trädgårdsavfallsmottagning på Lidingö, en grovavfallspunkt i Sundbyberg, samt mobila ÅVC:er drivs och hanteras av bolaget.

### ÄGARFÖRHÅLLANDEN

Namn	Antal aktier
Danderyds kommun	1 200
Sollentuna kommun	1 800
Solna Stad	600
Stockholms Stad	600
Täby kommun	1 500
Vallentuna kommun	600
Sundbybergs kommun	1 200
Järfälla kommun	1 800
Lidingö Stad	1 500
Upplands Väsby kommun	1 200

Företaget har sitt säte i Vallentuna.

Bolagets styrelse har sedan årsstämman 2025 utgjorts av nedanstående nio personer varav två är kvinnor.

#### Ledamöter:

Johan Skog (M), ordf, Vallentuna  
 Johan Algernon (M), Täby  
 Fredrik Näslund (M), Danderyd  
 Björn Lindfors (M), Järfälla  
 Anders Paulsen (LP), Lidingö  
 Martin Eliasson (S), vice ordf, Solna  
 Magnus Åkerlind (M), Sollentuna  
 Andrea Möllerberg (VB), Upplands Väsby  
 Emelie Florell Tillegård (MP), Sundbyberg

#### Suppleanter:

Jerri Bergström (S), Vallentuna  
 Gösta Rappe (C), Täby  
 Hanna Bocander (M), Danderyd  
 Jonathan Björniden (L), Järfälla  
 Carina Kindkvist (M), Lidingö  
 Terence Hales (MP), Solna  
 Gerry Johansson (L), Sollentuna  
 Christopher Thomasson (SD), Upplands Väsby  
 Hans Beausang (M), Sundbyberg

Styrelsens möte föregås av en ordförandeberedning där ordförande och vice ordförande deltar.

På årsstämman 2025 valdes till bolagets revisor, revisionsbolaget Öhrlings PricewaterhouseCoopers AB med auktoriserade revisorn Ulrika Klacksell som huvudansvarig revisor.

Till lekmannarevisorer valdes Marija Babic, Sollentuna och Terje Carlsson, Lidingö. Till

lekmannarevisorssuppleanter för samma tid valdes Robert Gidehag, Solna samt Hans-Erik Salomonsson, Sundbyberg.

Verkställande direktör har varit Johan Lausing.

Årsredovisningen är upprättad i svenska kronor, SEK. Om inte annat särskilt anges, redovisas alla belopp i hela kronor (kr). Uppgifter inom parentes avser föregående år.

## Väsentliga händelser under räkenskapsåret

Bolaget har under året planerat och bedrivit verksamheten i enlighet med ägarnas uppdrag, affärsplanen samt fastställda verksamhetsplaner. Affärsplanen kopplar samman den bolags- och ägargemensamma avfallsplanen med ägarnas mål och uppdrag enligt avtal.

Utvecklingen i SÖRABs ägarkommuner har under året varit positiv vad gäller utsortering av matavfall. Andelen matavfall i restavfallet har minskat avsevärt jämfört med tidigare år, vilket bidragit till renare materialströmmar och förbättrade förutsättningar i sorteringsanläggningen i Brista. Verksamheten vid bolagets anläggningar har i huvudsak fungerat väl, med undantag för Brista som under perioden drabbades av flera oplanerade driftstopp.

Inflödet av material har varit stabilt och i vissa delar överträffat budgeterade volymer. Ett undantag är samarbetsprojektet avseende förorenade massor vid Löt, där inflödet varit lägre än förväntat. Bolaget har under året fullgjort sina åtaganden under bränslesäsongen i enlighet med ingångna avtal. Utmaningar avseende avsättning av vissa materialslag har hanterats utan negativa ekonomiska konsekvenser för bolaget.

Under året har SÖRAB genomgått revision inom miljö- och kvalitetscertifiering med mycket gott resultat.

Verksamhetsåret har präglats av förändringar och pågående reformer inom svensk avfallslagstiftning, i syfte att stärka materialåtervinning, resurseffektivitet och anpassning till EU:s mål för cirkulär ekonomi. Dessa förändringar innebär successivt förändrade affärsförutsättningar för avfallsaktörer och har påverkat bolagets planering av investeringar, verksamhetsstyrning och utvecklingsarbete.

Under året har flera ändringar i avfallsförordningen trätt i kraft, bland annat skärpta krav på utsortering av vissa avfallsfraktioner. För bolaget innebär detta ett ökat behov av anpassning av sorteringsteknik, logistiklösningar och kompetens inom kvalitetsstyrd återvinning. SÖRAB har under året vidtagit åtgärder för att möta ökade krav på rapportering, spårbarhet och regelefterlevnad.

Bolaget har även förberett verksamheten för kommande lagkrav, bland annat genom investeringar i sorteringsteknik, utveckling av interna styr- och kontrollsystem samt kompetensutveckling av berörd personal. Parallellt har bolaget fortsatt att utveckla samverkan med ägarkommunerna och

anpassa sina tjänster utifrån förändrade behov och ansvarsförhållanden.

De beslutade och föreslagna lagändringarna bedöms medföra både utmaningar och möjligheter. En mer konkurrensutsatt marknad väntas samtidigt skapa förutsättningar för innovation och utveckling av högkvalitativa återvinningstjänster. Bolaget bedömer att fortsatta investeringar i digitalisering, processoptimering och verksamhetsutveckling stärker bolagets långsiktiga förutsättningar.

### Tillstånds- eller anmälningspliktig verksamhet enligt miljöbalken

Verksamheten är i allt väsentligt tillstånds- och anmälningspliktig och regleras av miljölagstiftningen. Vår tillståndsplikt avser drift av deponi, återvinningsanläggningar och omlastningsstationer. Påverkan på miljön sker främst genom utsläpp till vatten och luft.

### Väsentliga risker och osäkerhetsfaktorer

Bolagets miljöpåverkan sker främst genom utsläpp till luft och vatten. Det rådande omvärldsläget har medfört ökad osäkerhet kring prisutveckling inom flera områden. Bolaget har därför under året vidtagit åtgärder för att stärka den finansiella stabiliteten och skapa beredskap för nödvändiga investeringar kopplade till förändrade förutsättningar och lagkrav.

### Personal

Under 2025 rekryterades totalt sexton nya medarbetare till bolaget. I samband med att driften vid Brista övergick från en kombination av egen och inhyrd personal till att bemannas helt med egen personal, anställdes fem processoperatörer. Utöver detta genomfördes ersättningsrekryteringar av en processoperatör, en underhållsplanerare och en driftledare underhåll. Även en underhållsmekaniker rekryterades till Brista.

Till Fastighetsavdelningen rekryterades en byggserviceledare samt en sektionschef för fastighetsdrift. Inom avdelningen Verksamhetsstöd förstärktes organisationen med en upphandlare och en HR-administratör.

Under avdelningen Miljö och hållbarhet bildades under året en ny kommunsektion, till vilken en kommunkoordineringschef rekryterades. Avdelningen Produktion förstärktes med en driftledare för förorenade jordar inom sektionen Tunga massor och deponi, samt en kundmottagarvikarie till sektionen Mottagning och transport.

Under 2025 avslutade tre medarbetare sin anställning i bolaget.

På SÖRAB är alla medarbetare och entreprenörer involverade att skapa ständiga förbättringar. Idéer och förslag på sådant som kan bli bättre för miljön, våra kunder, medarbetare eller ekonomin rapporteras in i ett digitalt system. Under 2025 inkom många förbättringsförslag varav många kunnat bedömas, prioriterats och genomföras.

Under 2025 har en medarbetarundersökning i form av enkät genomförts. Resultatet pekar återigen på att bolaget är en mycket bra arbetsplats som kombinerar olika faktorer i syfte att medarbetarna ska ha en säker och bra arbetsplats. Miljörevisioner och arbetsmiljöronder har genomförts under året enligt rullande schema.

### UTVECKLING AV VERKSAMHET, STÄLLNING OCH RESULTAT

FLERÅRSÖVERSIKT (TKR)	2025	2024	2023	2022	2021
Nettoomsättning	446 302	483 606	390 010	403 394	362 742
Balansomslutning	776 808	773 589	747 365	770 466	760 086
Soliditet (%)	41,4	39,9	37,6	34,8	33,0
Avkastning på eget kap. (%)	5,3	11,5	2,6	9,2	6,7
Avkastning på totalt kap. (%)	4,0	7,0	3,4	4,8	3,6
Medelantal anställda	65	57	56	54	50
Resultat efter finansiella poster	16 938	35 530	7 222	24 724	16 711

För definitioner av nyckeltal, se Redovisnings- och värderingsprinciper.

### FÖRÄNDRINGAR I EGET KAPITAL (tkr)

	Aktiekapital	Reservfond	Balanserat resultat	Årets resultat	Totalt
Belopp vid årets ingång	12 000	6 000	208 721	34	226 755
Vinstdeposition enligt beslut av årsstämma					
Balanseras i ny räkning			34	-34	0
Årets resultat				103	103
<b>Belopp vid årets utgång</b>	<b>12 000</b>	<b>6 000</b>	<b>208 755</b>	<b>103</b>	<b>226 858</b>

### Förslag till vinstdisposition (kr)

Styrelsen föreslår att till förfogande stående vinstmedel (kronor):

Balanserad vinst	208 754 793
Årets vinst	103 278
	208 858 071
disponeras så att i ny räkning överföres:	208 858 071
	208 858 071

Företagets resultat och ställning i övrigt framgår av efterföljande resultat- och balansräkning samt kassaflödesanalys med noter.

# Resultaträkning

	NOT	2025	2024
<b>Rörelsens intäkter</b>			
Nettoomsättning	2	446 302 342	483 606 334
Övriga rörelseintäkter	3, 4	19 874 027	16 823 875
		<b>466 176 369</b>	<b>500 430 209</b>
<b>Rörelsens kostnader</b>			
Råvaror och förnödenheter		-209 917 799	-225 978 510
Övriga externa kostnader	5, 6	-128 228 458	-128 606 096
Personalkostnader	7	-64 895 448	-54 958 704
Avskrivningar och nedskrivningar av materiella och immateriella anläggningstillgångar		-38 553 688	-38 065 292
Övriga rörelsekostnader		-813 485	-4 784 999
		<b>-442 408 877</b>	<b>-452 393 600</b>
		<b>23 767 492</b>	<b>48 036 609</b>
<b>Rörelseresultat</b>			
<b>Resultat från finansiella poster</b>			
Resultat från övriga värdepapper och fordringar som är anläggningstillgångar	8	411 603	183 904
Övriga ränteintäkter och liknande resultatposter	9	6 848 737	5 780 299
Räntekostnader och liknande resultatposter	10	-14 089 962	-18 470 946
		<b>-6 829 622</b>	<b>-12 506 743</b>
		<b>16 937 869</b>	<b>35 529 866</b>
<b>Resultat efter finansiella poster</b>			
Bokslutsdispositioner	11	-16 472 445	-34 794 506
		<b>465 424</b>	<b>735 360</b>
<b>Resultat före skatt</b>			
Skatt på årets resultat	12	-362 146	-701 791
<b>Årets resultat</b>		<b>103 278</b>	<b>33 570</b>

## Balansräkning

TILLGÅNGAR	NOT	2025-12-31	2024-12-31
<b>Anläggningstillgångar</b>			
<b>Materiella anläggningstillgångar</b>			
Byggnader och mark	13	200 693 891	208 694 409
Markanläggningar	14	60 936 289	65 001 902
Maskiner och andra tekniska anläggningar	15	219 892 067	240 113 529
Inventarier, verktyg och installationer	16	3 709 624	2 344 552
Pågående nyanläggningar och förskott avseende materiella anläggningstillgångar	17	3 267 577	1 224 550
<b>Summa anläggningstillgångar</b>		<b>488 499 447</b>	<b>517 378 942</b>
<b>Omsättningstillgångar</b>			
<b>Varulager m.m</b>			
Råvaror och förnödenheter		6 374 692	6 429 691
		<b>6 374 692</b>	<b>6 429 691</b>
<b>Kortfristiga fordringar</b>			
Kundfordringar		88 269 119	85 768 208
Aktuella skattefordringar		5 229 908	4 874 913
Övriga fordringar		231 252	1 580 202
Förutbetalda kostnader och upplupna intäkter	18	9 235 861	7 420 223
		<b>102 966 140</b>	<b>99 643 545</b>
<b>Kortfristiga placeringar</b>			
Övriga kortfr. placeringar	19	97 926 488	92 747 512
<b>Kassa och bank</b>			
Bank		81 040 965	57 388 881
<b>Summa omsättningstillgångar</b>		<b>288 308 284</b>	<b>256 209 629</b>
<b>SUMMA TILLGÅNGAR</b>		<b>776 807 731</b>	<b>773 588 571</b>

## Fortsättning **Balansräkning**

EGET KAPITAL OCH SKULDER	NOT	2025-12-31	2024-12-31
<b>Eget kapital</b>	20, 21		
<b>Bundet eget kapital</b>			
Aktiekapital		12 000 000	12 000 000
Reservfond		6 000 000	6 000 000
		<b>18 000 000</b>	<b>18 000 000</b>
<b>Fritt eget kapital</b>			
Balanserad vinst eller förlust		208 754 793	208 721 223
Årets resultat		103 278	33 570
		<b>208 858 071</b>	<b>208 754 793</b>
<b>Summa eget kapital</b>		<b>226 858 071</b>	<b>226 754 793</b>
<b>Obeskattade reserver</b>	22	<b>119 506 340</b>	<b>103 033 895</b>
<b>Avsättningar</b>	23		
Uppskjuten skatteskuld		1 647 115	1 647 115
Övriga avsättningar		119 708 274	123 551 686
<b>Summa avsättningar</b>		<b>121 355 389</b>	<b>125 198 801</b>
<b>Långfristiga skulder</b>	24		
Skulder till kreditinstitut	25	200 041 660	214 208 328
<b>Summa långfristiga skulder</b>		<b>200 041 660</b>	<b>214 208 328</b>
<b>Kortfristiga skulder</b>			
Skulder till kreditinstitut	24	14 166 668	14 166 668
Leverantörsskulder		72 161 890	65 760 207
Övriga skulder		7 549 508	9 346 070
Upplupna kostnader och förutbetalda intäkter	26	15 168 206	15 119 808
<b>Summa kortfristiga skulder</b>		<b>109 046 271</b>	<b>104 392 754</b>
<b>SUMMA EGET KAPITAL OCH SKULDER</b>		<b>776 807 731</b>	<b>773 588 571</b>

## Kassaflödesanalys

	NOT	2025	2024
<b>Den löpande verksamheten</b>			
Resultat efter finansiella poster		16 937 869	35 529 866
Justeringar för poster som inte ingår i kassaflödet	27	33 561 293	45 095 496
Betald skatt		383 109	240 979
<b>Kassaflöde från den löpande verksamheten före förändring av rörelsekapital</b>		<b>50 882 272</b>	<b>80 866 341</b>
<b>Kassaflöde från förändring av rörelsekapitalet</b>			
Förändring av varulager och pågående arbete		54 999	-864 661
Förändring av kundfordringar		-2 500 912	-11 164 388
Förändring av kortfristiga fordringar		1 077 102	19 992 000
Förändring av leverantörsskulder		6 401 682	-2 713 997
Förändring av kortfristiga skulder		-4 392 206	4 669 975
<b>Kassaflöde från den löpande verksamheten</b>		<b>51 522 938</b>	<b>90 785 270</b>
<b>Investeringsverksamheten</b>			
Investeringar i materiella anläggningstillgångar		-10 898 653	-16 218 212
Försäljning av materiella anläggningstillgångar		2 417 000	1 006 800
<b>Kassaflöde från investeringsverksamheten</b>		<b>-8 481 653</b>	<b>-15 211 412</b>
<b>Finansieringsverksamheten</b>			
Amortering av lån		-14 166 668	-14 166 668
<b>Kassaflöde från finansieringsverksamheten</b>		<b>-14 166 668</b>	<b>-14 166 668</b>
<b>Årets kassaflöde</b>		<b>28 874 617</b>	<b>61 407 190</b>
<b>Likvida medel vid årets början</b>		<b>150 136 393</b>	<b>88 739 187</b>
<b>Kursdifferens i likvida medel</b>		<b>-43 557</b>	<b>-9 984</b>
<b>Likvida medel vid årets slut</b>		<b>178 967 453</b>	<b>150 136 393</b>

# Tilläggsupplysningar

## NOT 1 Allmän information

Söderhalls Renhållningsverk AB med organisationsnummer 556197-4022 är ett aktiebolag registrerat i Sverige med säte i Vallentuna kommun. Företagets verksamhet omfattar byggnation och drift av regionala avfallsbehandlingsanläggningar, insamling, behandling och bortforsling av avfall samt konsultverksamhet i avfallsfrågor åt bolagets ägare.

## Redovisnings- och värderingsprinciper

Företaget tillämpar Årsredovisningslagen (1995:1554) och Bokföringsnämndens allmänna råd (BFNAR 2012:1) Årsredovisning och koncernredovisning ("K3"). Redovisningsprinciperna är oförändrade i jämförelse med föregående år.

Följande värderings- och omräkningsprinciper har tillämpats i årsredovisningen:

## Materiella anläggningstillgångar

Anläggningstillgångarna redovisas till anskaffningskostnad med avdrag för planmässiga avskrivningar baserade på en bedömning av tillgångarnas nyttjandeperiod. Då skillnaden i förbrukningen av en materiell anläggningstillgångs betydande komponenter bedöms vara väsentlig, delas tillgången upp på dessa komponenter.

Avskrivningar enligt plan har gjorts enligt följande:

Byggnader	
Omlastningsstationer, avfallsanläggningar	5 %
Returparker	3,3 %
Fastighet Löt 2:1	2 %
Markanläggningar	
Anskaffningar före 1/7 1990	5 % på 75 % av anskaffningsvärdet
Anskaffningar efter 1/7 1990	3,3 %–20 % av anskaffningsvärdet
Maskiner och andra tekniska anläggningar	5 %–10 %
Containrar	10 %–20 %
Inventarier, verktyg och installationer	5 %–20 %
Datorer, bilar	20 %

Skillnaden mellan avskrivningar enligt plan och bokförda avskrivningar redovisas som bokslutsdisposition.

Det redovisade värdet för en materiell anläggningstillgång tas bort från balansräkningen vid utrangering eller avyttring, eller när inte några framtida

ekonomiska fördelar väntas från användning eller utrangering/avyttring av tillgången eller komponenten. Den realisationsvinst eller realisationsförlust som uppkommer när en materiell anläggningstillgång eller en komponent tas bort från balansräkningen redovisas i resultaträkningen som en övrig rörelseintäkt eller övrig rörelsekostnad.

## Varulager

Varulagret har värderats enligt lägsta värdets princip, d v s till det lägsta av anskaffningsvärde och verkligt värde.

## Likvida medel

Likvida medel inkluderar kassamedel och disponibla tillgodohavanden hos banker och andra kreditinstitut samt andra kortfristiga likvida placeringar som lätt kan omvandlas till kontanter och är föremål för en obetydlig risk för värdefluktuationer. För att klassificeras som likvida medel får löptiden inte överskrida tre månader från tidpunkten för förvärvet.

## Kortfristiga placeringar

Kortfristiga placeringar är värderade till det lägsta av anskaffningsvärdet och marknadsvärdet på balansdagen.

## Finansiella anläggningstillgångar

Fordringar och skulder i utländsk valuta har värderats till balansdagens kurs. Kursvinster och kursförluster på rörelsefordringar och rörelseskulder redovisas i rörelseresultatet medan kursvinster och kursförluster på finansiella fordringar och skulder redovisas som finansiella poster.

För säkring av tillgång eller skuld mot valutakursrisk används valutaterminer.

## Kassaflödesanalys

Kassaflödesanalysen visar företagets förändringar av företagets likvida medel under räkenskapsåret. Kassaflödesanalysen har upprättats enligt den indirekta metoden. Det redovisade kassaflödet omfattar endast transaktioner som medfört in- och utbetalningar.

## Eventuelltillgång

En eventuelltillgång är en möjlig tillgång till följd av inträffade händelser och vars förekomst endast kommer att bekräftas av att en eller flera osäkra framtida händelser, som inte helt ligger inom företagets kontroll, inträffar eller uteblir. En eventuelltillgång redovisas inte som en tillgång i balansräkningen.

### Ersättningar till anställda

Ersättningar till anställda i form av löner, betald semester, betald sjukfrånvaro mm samt pensioner redovisas i takt med intjänandet. Beträffande pensioner och andra ersättningar efter avslutad anställning klassificeras dessa som avgiftsbestämda eller förmånsbestämda pensionsplaner. Företaget har endast avgiftsbestämda pensionsplaner. Det finns inga övriga långfristiga ersättningar till anställda. För avgiftsbestämda planer betalar företaget fastställda avgifter till en separat oberoende juridisk enhet och har ingen förpliktelse att betala ytterligare avgifter. Företagets resultat belastas för kostnader i takt med att förmånerna intjänas vilket normalt sammanfaller med tidpunkten för när premier erläggs.

### Inkomstskatter

Skattekostnaden utgörs av summan av aktuell skatt och uppskjuten skatt.

- Aktuell skatt – Aktuell skatt beräknas på det skattepliktiga resultatet för perioden. Skattepliktigt resultat skiljer sig från det redovisade resultatet i resultaträkningen då det har justerats för ej skattepliktiga intäkter och ej avdragsgilla kostnader samt för intäkter och kostnader som är skattepliktiga eller avdragsgilla i andra perioder. Aktuell skatteskuld beräknas enligt de skattesatser som gäller per balansdagen.
- Uppskjuten skatt – Uppskjuten skatt redovisas på temporära skillnader mellan det redovisade värdet på tillgångar och skulder i de finansiella rapporterna och det skattemässiga värdet som används vid beräkning av skattepliktigt resultat. Obeskattade reserver redovisas inklusive uppskjuten skatteskuld. Uppskjuten skatt beräknas baserat på de skattesatser och skatteregler som har beslutats före balansdagen.
- Aktuell och uppskjuten skatt för perioden – Aktuell och uppskjuten skatt redovisas som en kostnad eller intäkt i resultaträkningen, utom när skatten är hänförlig till transaktioner som redovisats direkt mot eget kapital. I sådana fall redovisas även skatten direkt mot eget kapital.

### Leasingavtal

Ett finansiellt leasingavtal är ett avtal enligt vilket de ekonomiska riskerna och fördelarna som förknippas med ägandet av en tillgång i allt väsentligt överförs från leasegivaren till leasetagaren. Övriga leasingavtal klassificeras som operationella leasingavtal. Samtliga leasingavtal redovisas enligt reglerna för operationell leasing.

- Leasetagare – leasingavgifter vid operationella leasingavtal kostnadsförs linjärt över leasingperioden, såvida inte ett annat systematiskt sätt bättre återspeglar användarens ekonomiska nytta över tiden.
- Leasegivare – leasingintäkter vid operationella leasingavtal intäktsförs linjärt över leasingperioden, såvida inte ett annat systematiskt sätt bättre återspeglar hur de ekonomiska fördelarna som hänförs till objektet minskar över tiden.

### Intäktsredovisning

Försäljningen omfattar mottagning, avsättning och övriga tjänster. Försäljningen redovisas netto efter moms, punktskatter och rabatter. Intäkter redovisas när inkomsten kan beräknas på ett tillförlitligt sätt och när huvudsakligen alla risker som är förknippade med ägandet övergått till köparen från säljaren, vilket normalt inträffar i samband med mottagning eller leverans. Intäkter från försäljning av tjänster redovisas när tjänsten är utförd. Övriga intäkter som intjänats intäktsredovisas enligt följande:

- Hyresintäkter periodiseras i enlighet med hyresavtal.
- Ränteintäkter i den period ränteintäkten avser.
- Erhållen utdelning när rätten att erhålla utdelning bedöms som säker.

### Nyckeltalsdefinitioner

#### Nettoomsättning

Rörelsens huvudintäkter, fakturerade kostnader, sidointäkter samt intäktskorrigeringar.

#### Balansomslutning

Företagets samlade tillgångar.

#### Soliditet (%)

Justerat eget kapital (eget kapital och obeskattade reserver med avdrag för uppskjuten skatt) i procent av balansomslutning.

#### Avkastning på eget kap. (%)

Resultat efter finansiella poster i procent av justerat eget kapital (eget kapital och obeskattade reserver med avdrag för uppskjuten skatt).

#### Avkastning på totalt kap. (%)

Rörelseresultat plus finansiella intäkter i procent av balansomslutningen.

#### Resultat efter finansiella poster

Resultat efter finansiella intäkter och kostnader men före bokslutsdispositioner och skatter.

### Viktiga uppskattningar och bedömningar

Nedan redogörs för de viktigaste antagandena om framtiden, och andra viktiga källor till osäkerhet i uppskattningar per balansdagen, som innebär en betydande risk för väsentliga justeringar i redovisade värden för tillgångar och skulder under nästa räkenskapsår.

De gjorda uppskattningarna och bedömningarna baseras på den historiska erfarenhet som finns och övriga antaganden som uppfattas som en rimlig bedömning av framtida händelser.

### Avsättningar

I enlighet med gällande lagstiftning aktualiserar myndigheterna frågor om efterbehandling vid deponiverksamheter. Ansvar för efterbehandling avgörs i respektive enskilt fall ofta med hjälp av skälighetsbedömningar, dock minst 30 år efter avslutade deponiområden. Avsättningar för miljörelaterade kostnader vilka sammanhänger med deponiverksamhet har gjorts utifrån bedömningar om framtida avslutnings- och efterbehandlingskostnad. Därutöver bedöms det finnas ett ansvar för miljörelaterade kostnader som idag inte kan kvantifieras men som i framtiden kan komma att medföra kostnader. Översyn av nivån på avsättningen genomförs årligen. Tillkommande avsättningar för aktiv deponi baseras på beräknad återstående deponivolym.

### Kundfordringar

Fordringar är upptagna till nominellt värde, minskat med eventuell reservering för osäkra kundfordringar som baseras på en individuell bedömning av företagsledningen avseende risk för kundförlust till följd av utebliven betalning från dessa motparter.

### Eventualtillgång

På Löts avfallsanläggning fanns på balansdagen lagerhället avfall för vilket bolaget har erlagt avfallsskatt i enlighet med Lagen (1999:673) om skatt på avfall. I överensstämmelse med nämnda lag och i enlighet med sedan många år tillämpad och väl känd praxis kommer bolaget att kunna göra framtida skatteavdrag för material som körs ut ifrån anläggningen, 5,6 Mkr (7,1 Mkr), samt för material som används i permanenta konstruktioner inom anläggningen, 28,1 Mkr (19,8 Mkr). För hela mängden lagrat material som skall nyttjas som bränsle eller materialåtervinnas kommer skatteavdrag att göras under 2026. För lagrad mängd material vilket kommer att användas i konstruktioner inom Löt avfallsanläggning beräknas avdragen ske vid framtida konstruktionsarbeten. Allt i enlighet med rådande skattesats samt uppmätt lagermängd per den 31 december 2025. Vid omräkning från kbm till ton fluktuerar uppmätt mängd över tid varför tillgångens storlek bedöms med osäkerhet.

<b>NOT 2 NETTOOMSÄTTNING PER VERKSAMHETSGREN</b>	<b>2025</b>	<b>2024</b>
Kommunalt avfall	280 487 281	262 224 561
Verksamhetsavfall	165 815 061	221 381 773
	<b>446 302 342</b>	<b>483 606 334</b>

<b>NOT 3 ÖVRIGA RÖRELSEINTÄKTER</b>	<b>2025</b>	<b>2024</b>
Hysesintäkter	18 098 493	15 564 762
Skogsförsäljning	0	652
Övriga rörelseintäkter	1 775 534	1 258 462
	<b>19 874 027</b>	<b>16 823 876</b>

### NOT 4 LEASING, LEASEGIVARE

Företaget är leasegivare genom operationella leasingavtal avseende mark som hyrs ut till kunder. Summan av årets variabla avgifter som ingår i räkenskapsårets resultat uppgår till 18 098 Tkr (15 565). Framtida minileaseavgifter avseende icke uppsägningsbara operationella leasingavtal förfaller enligt följande:

	<b>2025</b>	<b>2024</b>
Inom ett år	11 745 910	16 378 177
Senare än ett år men inom fem år	26 753 094	32 254 813
Senare än fem år	15 473 516	15 473 516
	<b>53 972 520</b>	<b>64 106 506</b>

## NOT 5 ARVODE TILL REVISORER

Med revisionsuppdrag avses revisorns ersättning för den lagstadgade revisionen. Arbetet innefattar granskningen av årsredovisningen och bokföringen, styrelsens och verkställande direktörens förvaltning samt arvode för revisionsrådgivning som lämnats i samband med revisionsuppdraget.

Övriga tjänster avser konsulthjälp avseende rådgivning i bokförings- och skattefrågor.

	2025	2024
<b>Öhrlings PricewaterhouseCoopers AB</b>		
Revisionsuppdrag	240 000	204 045
Revisionsverksamhet utöver revisionsuppdraget		113 500
Skatterådgivning		48 900
	<b>240 000</b>	<b>366 445</b>
<b>Lekmannarevisorer</b>		
Revisionsuppdrag	20 915	21 790
	<b>20 915</b>	<b>21 790</b>

## NOT 6 LEASINGAVTAL

Företaget är leasetagare genom operationella leasingavtal avseende hyra, nyttjanderätt eller tomträtt på mark. Summan av årets kostnadsförda leasingavgifter avseende operationella leasingavtal uppgår till 6 864 Tkr (6 246). Framtida minimileaseavgifter avseende icke uppsägningsbara operationella leasingavtal förfaller enligt följande:

	2025	2024
Inom ett år	7 393 811	6 250 114
Senare än ett år men inom fem år	24 595 556	17 813 939
Senare än fem år	28 672 746	31 402 102
	<b>60 662 113</b>	<b>55 466 155</b>

## NOT 7 ANSTÄLLDA OCH PERSONALKOSTNADER

	2025	2024
<b>Medelantalet anställda</b>		
Kvinnor	25	25
Män	40	32
	<b>65</b>	<b>57</b>
<b>Löner och andra ersättningar</b>		
Styrelse och verkställande direktör	2 032 434	2 046 711
Övriga anställda	39 035 710	33 642 727
	<b>41 068 144</b>	<b>35 689 438</b>
<b>Sociala kostnader</b>		
Pensionskostnader för styrelse och verkställande direktör	682 818	632 818
Pensionskostnader för övriga anställda	5 403 645	4 428 010
Övriga sociala avgifter enligt lag och avtal	14 733 351	12 665 765
	<b>20 819 814</b>	<b>17 726 593</b>
<b>Totala löner, ersättningar, sociala kostnader och pensionskostnader</b>	<b>61 887 958</b>	<b>53 416 031</b>

Företaget har inga utestående pensionsförpliktelser

## Könsfördelning bland ledande befattningshavare

Andel kvinnor i styrelsen	22 %	11 %
Andel män i styrelsen	78 %	89 %
Andel kvinnor bland övriga ledande befattningshavare	43 %	43 %
Andel män bland övriga ledande befattningshavare	57 %	57 %

## Avtal om avgångsvederlag

Avtal om avgångsvederlag uppgående till 18 månadslöner har träffats med verkställande direktören i händelse av uppsägning från bolagets sida.

**NOT 8 RESULTAT FRÅN ÖVRIGA VÄRDEPAPPER OCH FORDRINGAR SOM ÄR ANLÄGGNINGSTILLGÅNGAR**

	2025	2024
Erhållna utdelningar	411 603	183 904
	<b>411 603</b>	<b>183 904</b>

**NOT 9 ÖVRIGA RÄNTEINTÄKTER OCH LIKANDE RESULTATPOSTER**

	2025	2024
Övriga ränteintäkter	1 916 032	2 415 964
Resultat vid försäljningar	4 932 705	3 364 335
	<b>6 848 737</b>	<b>5 780 299</b>

**NOT 10 RÄNTEKOSTNADER OCH LIKANDE RESULTATPOSTER**

	2025	2024
Övriga räntekostnader	14 089 962	18 470 946
	<b>14 089 962</b>	<b>18 470 946</b>

**NOT 11 BOKSLUTSDISPOSITIONER**

	2025	2024
Återföring av periodiseringsfonder	195 151	6 405 494
Förändring av överavskrivningar	-16 667 596	-41 200 000
	<b>-16 472 445</b>	<b>-34 794 506</b>

**NOT 12 AKTUELL OCH UPPSKJUTEN SKATT**

	2025	2024
Aktuell skatt	-362 146	-701 790
<b>Skatt på årets resultat</b>	<b>-362 146</b>	<b>-701 790</b>
Redovisat resultat i skattepliktig verksamhet före skatt	465 424	735 360
Skatt beräknad enligt gällande skattesats (20,6%)	-95 877	-151 484
Ej avdragsgilla kostnader	-82 551	-97 892
Ej skattepliktiga intäkter	9 229	36 695
Effekt av ändrade skattesatser eller skatteregler	-192 092	-71 932
Schablonränta på periodiseringsfonder	-25 718	-68 950
Uppräknat belopp vid återföring periodiseringsfond	-1 608	-79 172
Skillnad bokföringmässig/skattemässig avskrivning byggnader	-274 588	-269 055
Återföring ej avdragsgilla räntor	301 059	0
<b>Redovisad skattekostnad</b>	<b>-362 146</b>	<b>-701 790</b>

<b>NOT 13 BYGGNADER OCH MARK</b>	<b>2025-12-31</b>	<b>2024-12-31</b>
Ingående anskaffningsvärden	259 614 180	259 614 180
<b>Utgående ackumulerade anskaffningsvärden</b>	<b>259 614 180</b>	<b>259 614 180</b>
Ingående avskrivningar	-50 919 771	-42 917 676
Årets avskrivningar	-8 000 519	-8 002 095
<b>Utgående ackumulerade avskrivningar</b>	<b>-58 920 290</b>	<b>-50 919 771</b>
<b>Utgående redovisat värde</b>	<b>200 693 890</b>	<b>208 694 409</b>
Bokfört värde byggnader	200 693 890	139 734 635
varav anskaffningsvärde för mark	68 959 774	68 959 774
	<b>269 653 664</b>	<b>208 694 409</b>
<b>NOT 14 MARKANLÄGGNINGAR</b>	<b>2025-12-31</b>	<b>2024-12-31</b>
Ingående anskaffningsvärden	138 002 539	138 002 539
Försäljningar/utrangeringar	-97 099	
<b>Utgående ackumulerade anskaffningsvärden</b>	<b>137 905 440</b>	<b>138 002 539</b>
Ingående avskrivningar	-73 000 637	-68 909 840
Försäljningar/utrangeringar	97 099	
Årets avskrivningar	-4 065 613	-4 090 797
<b>Utgående ackumulerade avskrivningar</b>	<b>-76 969 151</b>	<b>-73 000 637</b>
<b>Utgående redovisat värde</b>	<b>60 936 289</b>	<b>65 001 902</b>
<b>NOT 15 MASKINER OCH ANDRA TEKNISKA ANLÄGGNINGAR</b>	<b>2025-12-31</b>	<b>2024-12-31</b>
Ingående anskaffningsvärden	466 221 048	458 163 999
Inköp	6 127 876	14 766 141
Försäljningar/utrangeringar	-6 587 752	-6 709 092
<b>Utgående ackumulerade anskaffningsvärden</b>	<b>465 761 172</b>	<b>466 221 048</b>
Ingående avskrivningar	-226 107 519	-207 152 035
Försäljningar/utrangeringar	5 486 473	6 086 608
Årets avskrivningar	-25 248 060	-25 042 092
<b>Utgående ackumulerade avskrivningar</b>	<b>-245 869 106</b>	<b>-226 107 519</b>
<b>Utgående redovisat värde</b>	<b>219 892 066</b>	<b>240 113 529</b>
<b>NOT 16 INVENTARIER, VERKTYG OCH INSTALLATIONER</b>	<b>2025-12-31</b>	<b>2024-12-31</b>
Ingående anskaffningsvärden	8 822 592	8 084 289
Inköp	2 651 700	738 303
Försäljningar/utrangeringar	-4 437 768	0
<b>Utgående ackumulerade anskaffningsvärden</b>	<b>7 036 524</b>	<b>8 822 592</b>
Ingående avskrivningar	-6 478 040	-5 547 733
Försäljningar/utrangeringar	4 390 637	0
Årets avskrivningar	-1 239 497	-930 307
<b>Utgående ackumulerade avskrivningar</b>	<b>-3 326 900</b>	<b>-6 478 040</b>
<b>Utgående redovisat värde</b>	<b>3 709 624</b>	<b>2 344 552</b>

<b>NOT 17 PÅGÅENDE NYANLÄGGNINGAR</b>	<b>2025-12-31</b>	<b>2024-12-31</b>
Ingående anskaffningsvärden	1 224 550	4 309 362
Inköp	2 119 077	713 768
Utrangeringar	-76 051	-3 798 580
<b>Utgående ackumulerade anskaffningsvärden</b>	<b>3 267 576</b>	<b>1 224 550</b>
<b>Utgående redovisat värde</b>	<b>3 267 576</b>	<b>1 224 550</b>

<b>NOT 18 FÖRUTBETALDA KOSTNADER OCH UPPLUPNA INTÄKTER</b>	<b>2025-12-31</b>	<b>2024-12-31</b>
Förutbetalda hyreskostnader	60 118	1 090 860
Förutbetalda försäkringspremier	847 957	88 010
Upplupna intäkter	5 194 256	3 567 436
Medlemsavgifter	811 906	748 731
Licenser	760 568	605 006
Övriga förutbetalda kostnader	1 561 055	1 320 180
	<b>9 235 860</b>	<b>7 420 223</b>

<b>NOT 19 KORTFRISTIGA PLACERINGAR</b>	<b>Bokfört värde</b>	<b>Marknadsvärde</b>
Söderberg & Partners depå 320523	57 731 689	61 972 516
Söderberg & Partners depå 1112218	30 210 508	30 948 686
Söderberg & Partners depå 1122357	9 984 290	10 320 618
	<b>97 926 487</b>	<b>103 241 820</b>

<b>NOT 20 ANTAL AKTIER OCH KVOTVÄRDE</b>	<b>Antal aktier</b>	<b>Kvotvärde</b>
Antal aktier	12 000	1 000
	<b>12 000</b>	<b>-</b>

<b>NOT 21 DISPOSITION AV VINST ELLER FÖRLUST</b>	<b>2025-12-31</b>
<b>Förslag till vinstdisposition</b>	
Styrelsen föreslår att till förfogande stående vinstmedel:	
balanserad vinst	208 754 793
årets vinst	103 278
	<b>208 858 071</b>
disponeras så att i ny räkning överföres	208 858 071
	<b>208 858 071</b>

<b>NOT 22 OBESKATTADE RESERVER</b>	<b>2025-12-31</b>	<b>2024-12-31</b>
Ack.överavskrivningar bilar	354 540	265 045
Ack.överavskrivningar container	1 928 552	2 167 789
Ack.överavskrivningar eftersortering	63 189 510	49 389 510
Ack.överavskrivningar fastighetsinventarier	37 013 135	33 009 181
Ack.överavskrivningar kontorsinventarier	65 065	98 126
Ack.överavskrivningar inventarier	10 781 106	11 734 661
Periodiseringsfond tax 2020	0	195 151
Periodiseringsfond tax 2021	1 610 763	1 610 763
Periodiseringsfond tax 2022	4 563 669	4 563 669
	<b>119 506 340</b>	<b>103 033 895</b>
Skatteeffekt av schablonränta på periodiseringsfond	25 718	68 950

<b>NOT 23 AVSÄTTNINGAR</b>	<b>2025-12-31</b>	<b>2024-12-31</b>
<b>Uppskjuten skatteskuld</b>		
Belopp vid årets ingång	1 647 115	1 647 115
	<b>1 647 115</b>	<b>1 647 115</b>
<b>Avsättning återställning deponi Löt</b>		
Belopp vid årets ingång	104 322 268	103 788 258
Årets avsättningar	1 737 066	5 498 742
Under året ianspråktaga belopp	-4 770 954	-4 964 732
	<b>101 288 380</b>	<b>104 322 268</b>
<b>Avsättning återställning deponi Hagby</b>		
Belopp vid årets ingång	19 229 417	16 157 471
Årets avsättningar	-266 032	3 796 264
Under året ianspråktaga belopp	-543 491	-724 318
	<b>18 419 894</b>	<b>19 229 417</b>

Avsättning har gjorts för att täcka framtida kostnader för hantering av gas- och lakvattensystem samt topptäckning av avslutade deponier för återställning av avfallsupplag vid avslutad deponering. Avsättningarna är anpassade till och beräknade utifrån EG-direktivet 1999/31 om "Deponering av avfall". Direktivet innebär att avsättningarna grundar sig på en 30-årig tidshorizont efter avslutad deponering.

<b>NOT 24 LÅNGFRISTIGA SKULDER</b>	<b>2025-12-31</b>	<b>2024-12-31</b>
De långfristiga skulderna förfaller till betalning enl. följande		
Inom ett år	14 166 668	14 166 668
Mellan ett och fem år	56 666 672	56 666 672
Senare än fem år	143 374 988	157 541 646
	<b>214 208 328</b>	<b>228 374 986</b>

<b>NOT 25 SKULDER TILL KREDITINSTITUT</b>	<b>2025-12-31</b>	<b>2024-12-31</b>
Nedan framgår fördelning av långfristiga lån.	Lånebelopp	Lånebelopp
<b>Långgivare</b>		
Swedbank	200 041 660	214 208 318
	<b>200 041 660</b>	<b>214 208 318</b>
Kortfristig del av långfristig skuld	14 166 668	14 166 668

<b>NOT 26 UPPLUPNA KOSTNADER OCH FÖRUTBETALDA INTÄKTER</b>	<b>2025-12-31</b>	<b>2024-12-31</b>
Upplupna semesterlöner	4 800 860	4 173 297
Upplupna kostnader material	6 040 782	7 106 840
Förutbetalda intäkter	1 339 096	1 515 679
Övriga poster	2 987 468	2 323 992
	<b>15 168 206</b>	<b>15 119 808</b>

<b>NOT 27 JUSTERING FÖR POSTER SOM INTE INGÅR I KASSAFLÖDET</b>	<b>2025-12-31</b>	<b>2024-12-31</b>
Avskrivningar	38 553 688	38 065 292
Kursvinster	-3 954	-15 741
Kursförluster	47 511	25 725
Vinst vid försäljning av anläggningstillgångar	-1 665 488	-1 176 151
Förlust vid försäljning av anläggningstillgångar	472 948	4 590 414
Förändring av avsättningar	-3 843 412	3 605 957
	<b>33 561 293</b>	<b>45 095 496</b>

<b>NOT 28 STÄLLDA SÄKERHETER</b>	<b>2025-12-31</b>	<b>2024-12-31</b>
Företagsinteckning	70 000 000	70 000 000
Fastighetsinteckningar	15 060 000	15 060 000
	<b>85 060 000</b>	<b>85 060 000</b>

#### **NOT. 29 VÄSENTLIGA HÄNDELSER EFTER RÄKENSKAPSÅRETS UTGÅNG**

Den 1 mars 2026 avslutade Johan Lausing, av hälsoskäl, sin anställning som verkställande direktör. Från samma datum tillträdde vice verkställande direktör Annica Norbäck som tillförordnad verkställande direktör. Johan Lausing kvarstår i bolaget i rollen som strateg.

I övrigt har inga händelser av väsentlig betydelse inträffat efter verksamhetsårets utgång, och det bedöms inte föreligga några väsentliga förändringar av verksamhetens art eller omfattning inom den närmaste tiden.

Resultat- och balansräkningen kommer att föreläggas på årsstämman för fastställelse.

Årsredovisningen har beslutats 2026-04-23

#### **Underskriven den dag som framgår av min elektroniska underskrift**

Johan Skog            Johan Algernon            Fredrik Näslund            Emelie Florell Tillegård            Magnus Åkerlind  
Ordförande

Martin Eliasson            Andrea Möllerberg            Anders Paulsen            Björn Lindfors            Annica Norbäck  
vd

#### **Vår revisionsberättelse har lämnats den dag som framgår av min elektroniska underskrift**

Öhrlings PricewaterhouseCoopers AB

Ulrika Klacksell  
Auktoriserad revisor

# Revisionsberättelse

Till bolagsstämman i Söderhalls Renhållningsverk Aktiebolag (SÖRAB),  
org.nr 556197-4022

Denna version av revisionsberättelsen tillhör årsredovisningens originalversion som är inskickad till Bolagsverket. I detta dokument finner ni årsredovisningen på sidorna 38–55.

## Rapport om årsredovisningen

### Uttalanden

Vi har utfört en revision av årsredovisningen för Söderhalls Renhållningsverk Aktiebolag (SÖRAB) för år 2025.

Enligt vår uppfattning har årsredovisningen upprättats i enlighet med årsredovisningslagen och ger en i alla väsentliga avseenden rättvisande bild av Söderhalls Renhållningsverk Aktiebolag (SÖRAB)s finansiella ställning per den 31 december 2025 och av dess finansiella resultat och kassaflöde för året enligt årsredovisningslagen. Förvaltningsberättelsen är förenlig med årsredovisningens övriga delar.

Vi tillstyrker därför att bolagsstämman fastställer resultaträkningen och balansräkningen för Söderhalls Renhållningsverk Aktiebolag (SÖRAB).

### Grund för uttalanden

Vi har utfört revisionen enligt International Standards on Auditing (ISA) och god revisionssed i Sverige. Vårt ansvar enligt dessa standarder beskrivs närmare i avsnittet Revisorns ansvar. Vi är oberoende i förhållande till Söderhalls Renhållningsverk Aktiebolag (SÖRAB) enligt god revisionssed i Sverige och har i övrigt fullgjort vårt yrkesetiska ansvar enligt dessa krav.

Vi anser att de revisionsbevis vi har inhämtat är tillräckliga och ändamålsenliga som grund för våra uttalanden.

### Styrelsens och verkställande direktörens ansvar

Det är styrelsen och verkställande direktören som har ansvaret för att årsredovisningen upprättas och att den ger en rättvisande bild enligt årsredovisningslagen. Styrelsen och verkställande direktören ansvarar även

för den interna kontroll som de bedömer är nödvändig för att upprätta en årsredovisning som inte innehåller några väsentliga felaktigheter, vare sig dessa beror på oegentligheter eller misstag.

Vid upprättandet av årsredovisningen ansvarar styrelsen och verkställande direktören för bedömningen av bolagets förmåga att fortsätta verksamheten. De upplyser, när så är tillämpligt, om förhållanden som kan påverka förmågan att fortsätta verksamheten och att använda antagandet om fortsatt drift. Antagandet om fortsatt drift tillämpas dock inte om styrelsen och verkställande direktören avser att likvidera bolaget, upphöra med verksamheten eller inte har något realistiskt alternativ till att göra något av detta.

### Revisorns ansvar

Våra mål är att uppnå en rimlig grad av säkerhet om huruvida årsredovisningen som helhet inte innehåller några väsentliga felaktigheter, vare sig dessa beror på oegentligheter eller misstag, och att lämna en revisionsberättelse som innehåller våra uttalanden. Rimlig säkerhet är en hög grad av säkerhet, men är ingen garanti för att en revision som utförs enligt ISA och god revisionssed i Sverige alltid kommer att upptäcka en väsentlig felaktighet om en sådan finns.

Felaktigheter kan uppstå på grund av oegentligheter eller misstag och anses vara väsentliga om de enskilt eller tillsammans rimligen kan förväntas påverka de ekonomiska beslut som användare fattar med grund i årsredovisningen.

En ytterligare beskrivning av vårt ansvar för revisionen av årsredovisningen finns på Revisorsinspektionens webbplats: [www.revisorsinspektionen.se/revisornsansvar](http://www.revisorsinspektionen.se/revisornsansvar). Denna beskrivning är en del av revisionsberättelsen.

## Rapport om andra krav enligt lagar och andra författningar

### Uttalanden

Utöver vår revision av årsredovisningen har vi även utfört en revision av styrelsens och verkställande direktörens förvaltning för Söderhalls Renhållningsverk Aktiebolag (SÖRAB) för år 2025

samt av förslaget till dispositioner beträffande bolagets vinst eller förlust.

Vi tillstyrker att bolagsstämman disponerar vinsten enligt förslaget i förvaltningsberättelsen och beviljar styrelsens ledamöter och verkställande direktören ansvarsfrihet för räkenskapsåret.

### Grund för uttalanden

Vi har utfört revisionen enligt god revisionssed i Sverige. Vårt ansvar enligt denna beskrivs närmare i avsnittet Revisorns ansvar. Vi är oberoende i förhållande till Söderhalls Renhållningsverk Aktiebolag (SÖRAB) enligt god revisorssed i Sverige och har i övrigt fullgjort vårt yrkesetiska ansvar enligt dessa krav.

Vi anser att de revisionsbevis vi har inhämtat är tillräckliga och ändamålsenliga som grund för våra uttalanden.

### Styrelsens och verkställande direktörens ansvar

Det är styrelsen som har ansvaret för förslaget till dispositioner beträffande bolagets vinst eller förlust. Vid förslag till utdelning innefattar detta bland annat en bedömning av om utdelningen är försvarlig med hänsyn till de krav som bolagets verksamhetsart, omfattning och risker ställer på storleken av bolagets egna kapital, konsolideringsbehov, likviditet och ställning i övrigt.

Styrelsen ansvarar för bolagets organisation och förvaltningen av bolagets angelägenheter. Detta innefattar bland annat att fortlöpande bedöma bolagets ekonomiska situation, och att tillse att bolagets organisation är utformad så att bokföringen, medelsförvaltningen och bolagets ekonomiska angelägenheter i övrigt kontrolleras på ett betryggande sätt.

Den verkställande direktören ska sköta den löpande förvaltningen enligt styrelsens riktlinjer och anvisningar och bland annat vidta de åtgärder som är nödvändiga för att bolagets bokföring ska fullgöras i överensstämmelse med lag och för att medelsförvaltningen ska skötas på ett betryggande sätt.

### Revisorns ansvar

Vårt mål beträffande revisionen av förvaltningen, och därmed vårt uttalande om ansvarsfrihet, är att inhämta revisionsbevis för att med en rimlig grad av säkerhet kunna bedöma om någon styrelseledamot eller verkställande direktören i något väsentligt avseende:

- företagit någon åtgärd eller gjort sig skyldig till någon försummelse som kan föranleda ersättningsskyldighet mot bolaget, eller

- på något annat sätt handlat i strid med aktiebolagslagen, årsredovisningslagen eller bolagsordningen.

Vårt mål beträffande revisionen av förslaget till dispositioner av bolagets vinst eller förlust, och därmed vårt uttalande om detta, är att med rimlig grad av säkerhet bedöma om förslaget är förenligt med aktiebolagslagen.

Rimlig säkerhet är en hög grad av säkerhet, men ingen garanti för att en revision som utförs enligt god revisionssed i Sverige alltid kommer att upptäcka åtgärder eller försummelser som kan föranleda ersättningsskyldighet mot bolaget, eller att ett förslag till dispositioner av bolagets vinst eller förlust inte är förenligt med aktiebolagslagen.

En ytterligare beskrivning av vårt ansvar för revisionen av förvaltningen finns på Revisorsinspektionens webbplats: [www.revisorsinspektionen.se/revisornsansvar](http://www.revisorsinspektionen.se/revisornsansvar). Denna beskrivning är en del av revisionsberättelsen.

Västerås den dag som framgår av vår elektroniska signatur

Öhrlings PricewaterhouseCoopers AB

Ulrika Klacksell  
Auktoriserad revisor



Söderhalls Renhållningsverk AB, SÖRAB, är ett regionalt miljö- och returbolag som ägs av kommunerna Danderyd, Järfälla, Lidingö, Sollentuna, Solna, Stockholm, Sundbyberg, Täby, Upplands Väsby och Vallentuna.

SÖRABs uppdrag är att på ett miljöriktigt och rationellt sätt ta hand om det kommunala avfall som uppkommer i samtliga ägarkommuner förutom Stockholm. Bolaget tar även emot verksamhetsavfall från företag.

SÖRAB har en deponi- och behandlingsanläggning i Vallentuna (Löt) och en återvinningsanläggning och nedlagd deponi i Täby (Hagby). Omlastningsstationer för hushållsavfall finns i Täby, Lidingö och Upplands Väsby. Eftersorteringsanläggning finns i Märsta, Sigtuna (Brista).

Återvinningscentraler/Returparker finns i Täby, Vallentuna, Upplands Väsby, Järfälla och Lidingö. I Sundbyberg finns en Returpunkt och en Grovavfallspunkt och i Solna en Returpunkt. Separat mottagning av trädgårdsavfall finns i Södergarn på Lidingö.

