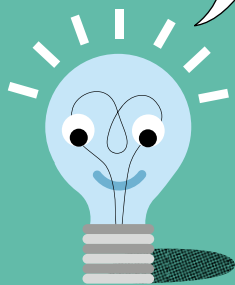


Ditt avfall kan bli till något bra!

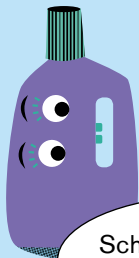
Visste du att avfall kan bli till nya saker?



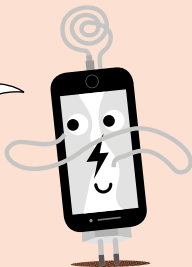
Och tvättmedelspaketet kan bli en skokartong.



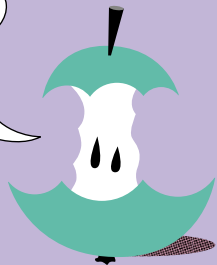
Schampoflaskan kan bli en diskborste.



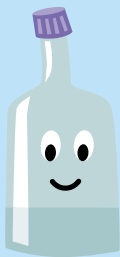
Att göra nya saker av gamla kräver mindre energi än att göra helt nya prylar.



Dessutom behöver vi inte slösa på naturens resurser.



Så varje gång du återvinner en kaviartub eller en glasburk hjälper du till att ta hand om miljön.



För att kunna återvinna avfall, behöver vi din hjälp!

Det är enkelt:

1. Sortera avfallet rätt.
2. Lämna avfallet på rätt ställe.

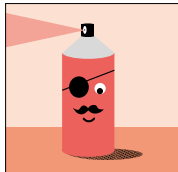
Vänd på bladet så hittar du en enkel sorteringsguide.

Vill du veta mer? På sörab.se hittar du vår stora sorteringsguide. Där kan du också ställa frågor om det är något du inte hittar i guiden.

**SORAB**

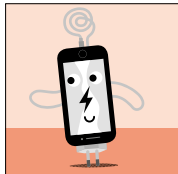
Sortera rätt är lätt!

Sorteringskompisarna hjälper dig sortera rätt. Allt från bananskal till målarfärg och mediciner. Tack för att du hjälper till!



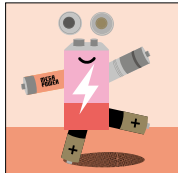
Farlis (farligt avfall)

Till exempel: Målarfärg. Nagellack. Olja. Termometrar.
Lämna på **återvinningscentral**.



Elektro (elavfall)

Till exempel: Datorer. TV-apparater. Brödrostar. Telefoner.
Fjärrkontroller. Lämna på **återvinningscentral** eller i **butik** där du kan köpa elektronik.



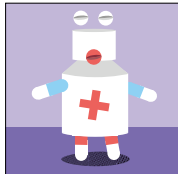
Batte (batterier)

Till exempel: Småbatterier. Knappcells batterier.
Mobiltelefonsbatterier. Lämna på **återvinningscentral** eller i **butik** där du kan köpa batterier.



Lampis (lampor)

Till exempel: Glödlampor. Lysrör. Lämna på **återvinningscentral** eller i **butik** där du kan köpa glödlampor.



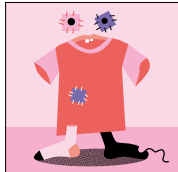
Medis (medicin)

Mediciner du inte längre använder lämnas till **apotek**.



Återfixa (återbruk)

Hela och rena saker som kan leva vidare hos någon annan.
Lämna på **återvinningscentral** eller till **secondhandbutik**.



Tex (textil)

Till exempel: Kläder. Skor. Handdukar. Lakan. Lämna på **återvinningscentral** eller i behållare för **textilåtervinning**.



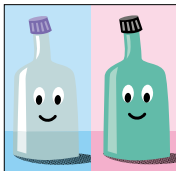
Pappris (papper)

Till exempel: Tidningar. Broschyrer. Ritpapper.
Lämna på återvinningsstation.



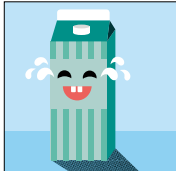
Metallika (metall)

Till exempel: Konservburkar. Kaviartuber. Aluminiumfolie.
Lämna på återvinningsstation.



Glasklara och Färgis (ofärgat och färgat glas)

Till exempel: Glasflaskor. Syltburkar. Barnmatsburkar.
Lämna på återvinningsstation. Skilj på färgade och ofärgade
glasförpackningar.



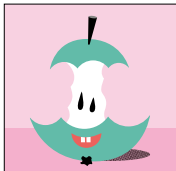
Kartongis (kartong)

Till exempel: Mjölkpaket. Flingpaket. Toarullar. Papperskassar.
Lämna på återvinningsstation.



Plastis (plast)

Till exempel: Schampoflaskor. Glassbyttor. Plastpåsar. Kesoburkar.
Lämna på återvinningsstation.



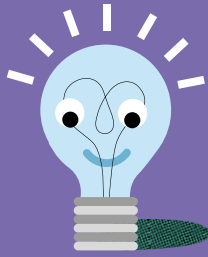
Matis (matavfall)

Till exempel: Skal från grönsaker och frukt. Rester av kött och fisk.
Äggskal. Gammalt bröd. Tepåsar. Kaffesump. Hushållspapper.
Lägg i papperspåse som du lämnar i kärl för matavfall.



Restis (restavfall)

Till exempel: Blöjor. Tops. Dammsugarpåsar. Kuvert. Plåster.
Post it-lappar. Kattsand. Tuggummi. Knyt påsen ordentligt och
lägg i soptunnan, soprummet eller sopedkastet, beroende på hur
det ser ut där du bor.



Lämna på rätt ställe!

- På **återvinningsstationen, ÅVS**, lämnar du tidningar, papper och alla sorters förpackningar.
- På **SÖRABs återvinningscentraler, ÅVC**, lämnar du farligt avfall, elavfall, batterier, lysrör, glödlampor, textilier och återbruk. Här kan du också lämna grovavfall och trädgårdsavfall.
- Elektronik, batterier och glödlampor kan du också lämna in i butiker som säljer det.
- På apoteket lämnar du mediciner.

Vill du veta mer? På [sorab.se](https://www.sorab.se) hittar du vår stora sorteringsguide.

Ibland erbjuder kommuner flera sätt att lämna in olika typer av avfall på. Kolla på din kommuns hemsida vad som gäller just där du bor.

