

Råd för kompostering av hushållsavfall



Ta naturen till hjälp

När vi sorterar och komposterar den organiska delen av avfallet återför vi resurser till naturen. För att lyckas med komposteringen behövs en del kunskap, erfarenhet och litet sunt förnuft.

I den här broschyren har vi samlat några råd och tips om hur man kan sköta sin egen kompostering av hushållsavfallet. Naturen bryter ner ditt avfall och du gör både dig själv och samhället en tjänst samtidigt som du kan minska kostnaderna för din sophantering.

Gör som många andra. Ta naturen till hjälp.



SÖRAB

The logo for SÖRAB features the word "SÖRAB" in a blue, sans-serif font. Above the letters, there is a decorative graphic consisting of a series of vertical bars of varying heights, transitioning from green on the left to blue on the right, resembling a stylized landscape or a bar chart.

Varför?

Man brukar räkna med att ungefär hälften av vårt hushållsavfall går att kompostera. Varje person producerar ca 500 kg sopor på ett år. En del av det kan sorteras för återvinning och en del kan komposteras för att komma till nytta.

När du komposterar ditt hushållsavfall använder du naturens eget kretslopp. Köksavfallet omvandlas till kompostjord och du får ett jordförbättrings- och gödningsmedel som ger näring åt nya växter. I många kommuner kan man dessutom få en lägre kostnad för sophämtningen om man komposterar sitt hushållsavfall.

Och inte minst – det är roligt att kompostera!



Hur fungerar komposten?

Vid kompostering bryts det organiska materialet ned av bakterier, svampar, maskar och andra smådjur. Under nedbrytningsprocessen alstrar bakterierna värme.

Det kan bli upp till 60-70°C i en kompost.

► Syre

För att processen ska fungera behövs syre. Det är därför viktigt att kompostmaterialet inte blir för hårt packat. Det är bra att blanda i något strömaterial som ger struktur, t ex flisade kvistar och grenar eller kutterspån. Genom att blanda om i komposten då och då luckrar du upp i kompostmaterialet. En kompost med mycket mask behöver inte röras om. Här klarar maskarna omrörningen och luftningen.

► Näring

Det fodras balans mellan kol och kväverikt material i komposten. Hushållsavfall innehåller mycket kväve och inte så mycket kol. I hushållskomposten behöver du därför blanda i kolrikt material, som t ex flisat trädgårdsavfall, sågspån, kutterspån eller hushållspapper. Är det för lite kol i komposten blir det överskott av kväve, som stiger upp i luften i form av ammoniak. Komposten börjar då lukta illa och du förlorar växtnäring.

► Fukt

Komposten ska vara lagom fuktig – som en urkrämad svamp ungefär. Om komposten blir för blöt täpps lufthålen igen och det blir för lite syre. Om den blir för torr avstannar processen. Ett tecken på det är ofta att man får myror i komposten.

► Värme

Nedbrytningen kräver en temperatur över 10-12°C. Därför är det viktigt med en isolerad behållare om komposten ska användas året runt. En plastflaska med varmvatten kan sätta fart på processen.

► Tid

Nedbrytningen tar tid. Man kan räkna med att det tar upp till ett år. Därför är det viktigt att man väljer en tillräckligt stor behållare.

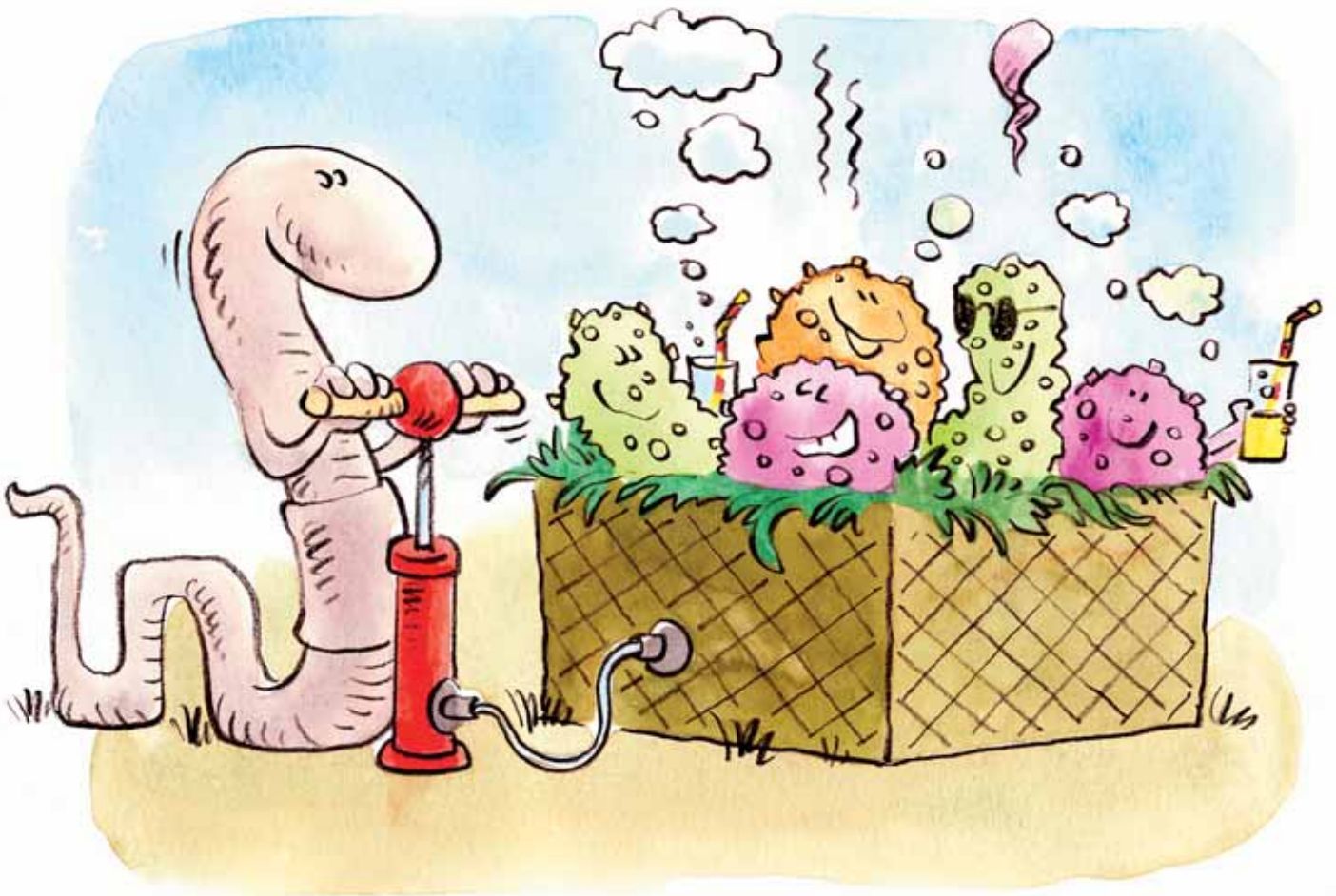
Det här behöver du:

- en kompostbehållare,
- täckmaterial/strömaterial, t ex flisat trädgårdsavfall,
- diverse trädgårdsredskap, t ex en grep,
- en liten plasthink eller liknande i köket för att samla matavfallet i innan du lägger det i komposten.

Det är några faktorer som du behöver tänka på:

- ett blandat material,
- en bra behållare som kan fungera året runt,
- luft – mikroorganismerna måste ha syre för att kunna jobba,
- lagom fuktighet – också ett livsvillkor.

Sedan är det bara att sätta igång.



Val av behållare

Ett mycket viktigt krav på din kompostbehållare är att sniglar, råttor, möss och fåglar inte ska kunna ta sig in i den.

Den måste därför vara sluten, med både lock och botten. En botten av rostfritt nät är att föredra framför en tät botten, eftersom det bara är en fördel om maskar kan ta sig upp i komposten den vägen – och komma ut om det blir för hett. Springor, och hål, i behållaren bör vara högst några millimeter breda för att utesluta råttor och möss.

Råttor kan, om de verkligen vill, gnaga sig igenom både plast och trä. Plåt eller kraftigt rostfritt nät är därför i längden mer säkert mot rättangrepp.

För att komposteringsprocessen ska hålla igång under vintern bör kompostbehållaren vara värmeisolerad.

Behållaren måste också vara ventilerad så att det kan komma in luft.

Det ska vara lätt att lägga i avfallet och lätt att ta ut den färdiga kompostjorden. Enklast är om man kan ta bort en hel sida eller, som på en del roterande behållare, tömma innehållet rakt ner i t ex en skottkärra.

En mittvägg i behållaren kan vara en fördel. Då kan man först fylla den ena halvan, och sedan låta avfallet efterkompostera medan man fyller den

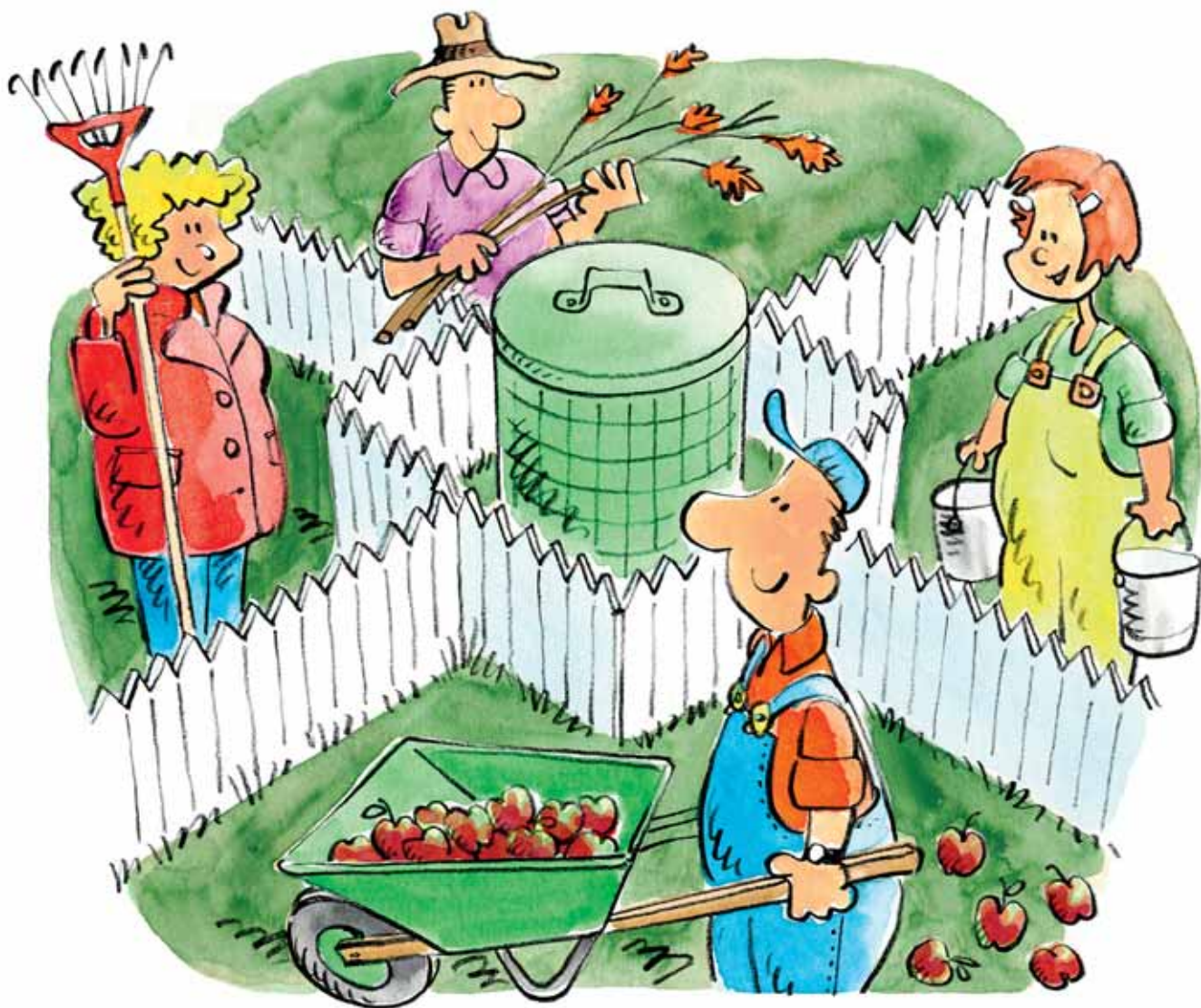
andra halvan. Man kan också välja att ha två behållare att alternera mellan, eller i alla fall två bottenplattor. Då kan själva behållaren flyttas och den halvfärdiga komposten kan ligga kvar och brytas ner färdigt med en enkel täckning.

Räkna med att behållaren behöver rymma ungefär 50 liter hushållsavfall per person. Ska du kompostera ditt trädgårdsavfall i samma behållare som hushållsavfallet behöver du förstås en större behållare. Då brukar man räkna med ca 100 liter per 100 m² tomtyta.

Utställningar:

På t ex byggvaruhus, stormarknader och trädgårdsbutiker finns i allmänhet olika modeller av kompostbehållare i varierande prislägen. Jämför de olika modellerna, provöppna dem och fundera på hur de passar för just dina behov. Eller samla idéer och bygg sedan din egen kompostbehållare. Hos din kommun kan du fråga efter information över olika kompostbehållare med storlek, pris mm.





Var ska jag placera behållaren?

Det ska vara lätt att nå behållaren, även när det regnar och är mörkt eller när snön ligger djup. Komposter luktar normalt inte illa men då och då kan de göra det, t ex om man lägger i för mycket matavfall och för lite strömaterial. Om du bor i ett område med små tomter kan det vara en bra idé att gå samman några grannar om en gemensam kompost.

Vad kan jag lägga i?

Man kan kompostera praktiskt taget allt som kommer från växt- eller djurriket.

För att snabba på förmultningsprocessen bör man dela på stora avfallsstycken som kálhuvuden, bröd etc. Ju mindre bitar desto snabbare nedbrytning. Man kan även lägga i köttben, men de förmultnar långsamt. För att undvika att sprida ogräs med

kompostjorden bör du inte lägga i ogräsplantor som gått i blom eller i frö. Kvickrot och tistel m fl ska man också vara försiktig med.

Undvik att lägga sjuka växtdelar i komposten, särskilt om du använder kompostjorden i ett växt-hus.

Exempel på vad som **kan** komposteras:

- matrester
- skal och rester från frukter, grönsaker och rotfrukter
- te- och kaffesump, även påsarna och filtren
- äggskal – bör krossas
- hushållspapper – om det inte sugit upp något skadligt ämne
- trädgårdsavfall
- nedsmutsade kartonger
- burströ från smådjur
- disktrasor av bomull (t ex Wettexdukar)

Det här ska du **inte** lägga i komposten:

- kemikalier, läkemedel
- städdamm/dammsugarpåsar – innehåller bl a bly
- cigarettfimpar, tobaksaska
- aska, kalk – kan ge för högt pH
- plast, glas, metall
- läder, gummi
- papper som är vaxat, plastat eller färgat
- blöjor
- salt



Så här sköter du din kompost

Lägg ett lager strö i botten när du startar. Lägg sedan i lite strö varje gång du lägger i matavfall. Hur mycket strö som behövs får man prova sig fram till, räkna med en del strö till tre, fyra delar matavfall. Blanda ner avfallet en liten bit i det

gamla materialet innan du täcker med strö. Var extra noga med att täcka avfall från kött, fisk och skaldjur – annars börjar komposten lukta illa, eller det blir flugor. Fruktskal och fruktrester måste också täckas – annars får man fruktflugor i komposten.

Täckmaterial/strö:

- kompostjord
- flisade kvistar och grenar
- löv, barr
- hö, hackad halm
- torrt gräs
- grovt sågspån
- kutterspån från obehandlat trä
- barkmull, torvmull (var försiktig – pH påverkas)
- tidningspapper



Om det blir problem...

Någon gång kan det säkert bli problem, men det kan alltid åtgärdas.

▶ Lukt

- För lite kolrikt material har lagts i komposten – blanda i strö och rör om.
- Komposten har blivit för kompakt – lufta genom att röra om. Blanda i något strö som ger struktur, t ex flisade kvistar och grenar.
- Komposten är för blöt – blanda i något strö som har god uppsugningsförmåga och ger struktur t ex sågspån. Rör om.
- Fisk-, kött- eller skaldjursrester har täckts för dåligt – blanda i och täck ordentligt med strö.

▶ Flugor

- Avfallet (främst fruktrester och skal) har täckts för dåligt – blanda om ytskiktet och täck med strö.

▶ Lakvatten

- Komposten är för blöt – blanda i strö.

▶ Ingenting händer

- Komposten har blivit för kompakt eller för blöt – blanda i strö, rör om.
- För lite material har lagts i komposten – lägg i mer. Om behållaren är för stor i förhållande till

mängden komposterbart material, kan den avdelas i fack, ev kan man ha ett "flytande" innerlock i behållaren.

▶ Myror

- Komposten är för torr (vanligare i trädgårds-kompost) – vattna och rör om.



När är komposten färdig?

I en väl fungerande varmkompost tar hela processen från avfall till kompostjord ungefär åtta till tio månader.

Halvfärdig kompost

Efter den första häftiga nedbrytningsprocessen, som tar omkring tre månader, finns ett grovt material som inte är färdignedbrutet. Denna, halvfärdiga kompost, kan användas för gödning av fruktträd, bärbuskar och rosor. Den ska inte användas till odlingar, då den fortsatta nedbrytningen konkurrerar med växternas rötter om både syre och kväve och därmed hämmar tillväxten.

Efterkompostering

Först när materialet har efterkomposterats under några månader är kompostjorden klar att användas. Det är en fördel om kompostjorden sedan får ligga ytterligare några månader innan den används. Den

färdiga kompostjorden har mörk färg, en kornig konsistens och luktar jord. Temperaturen är densamma som för omgivningen. Om du inte har plats för efterkompostering i varmkompostbehållaren bör komposten vara täckt, så att den skyddas mot urlakning och uttorkning.

Testa

För att kontrollera om kompostjorden är färdig gör man ett skrasstest. Så smörgåskrasse i ren kompostjord. Om fröna inte grott efter fem dagar, eller om de gror men krasen sedan gulnar, är kompostjorden fortfarande omogen.

Vad kan kompostjorden användas till?

Innan du använder kompostjorden är det bra att sälla den genom ett metallnät. Sällningsresterna lägger man tillbaka i kompostbehållaren för fortsatt nedbrytning.

Kompostjorden kan användas både som jordförbättringsmedel och som gödningsmedel. Den luckrar jorden och mikrolivet gynnas.

Näringsinnehållet är beroende av vad som lagts i komposten och hur den sköts. När man använ-

der kompostjorden till blomkrukor ska den blandas ut med minst två delar vanlig jord. Även vid övrig plantering eller sådd bör den blandas med vanlig jord, då kompostjorden är mycket näringsrik. Komposten ska inte användas till surjordsväxter som t ex rhododendron. Det blir mindre kompostjord än man kan tro. Avfallet från ett genomsnittshushåll blir ca 25 liter kompostjord per år, vilket räcker till 5-10 m² trädgårdsland.



SÖRAB ägs av tio kommuner i västra och norra Stockholm; Danderyd, Järfälla, Lidingö, Sollentuna, Solna, Stockholm, Sundbyberg, Täby, Upplands Väsby och Vallentuna.

Vår uppgift är att tillhandahålla kommunerna, såväl hushåll som företag, en rationell och miljöriktig avfallshantering till en rimlig kostnad.

Vårt mål är att återvinna det mesta av avfallet och ta hand om resterna på ett sätt som människor och natur tål.

